



Foto: J. Junková

PŘÍRUČKA PRO CHOVATELE VČEL
VČELAŘSKÉ EURODOTACE KROK ZA KROKEM
PRO OBDOBÍ OD 1. SRPNA 2021 DO 31. ČERVENCE 2022

prosinec 2021

Obsah

1.	Úvod.....	4
2.	Obecné informace	4
2.1.	Informační zdroj	4
2.2.	Včelařský rok.....	4
2.3.	Výše finančních prostředků na včelařské „eurodotace“	4
2.4.	Žadatel o dotaci	4
2.5.	Žádost o dotaci – včelařský rok 2021/2022	4
2.6.	Uznání žadatelé, jejichž prostřednictvím je možné předkládat požadavky o včelařské „eurodotace“ pro včelařský rok 2021/2022	5
2.7.	Úloha žadatele při administraci „eurodotací“	5
2.8.	Úloha Fondu při administraci „eurodotací“	6
2.9.	Komu jsou včelařské „eurodotace“ určeny	6
2.10.	Chovatel včel	6
2.11.	Hlášení o počtu chovaných včelstev k 1. 9. daného roku	7
2.12.	Schéma administrace včelařské „eurodotace“	8
3.	Možnosti získání dotace.....	8
4.	Formuláře požadavků	10
5.	Adresa pro doručování požadavků	11
6.	Termíny doručování podkladů	11
7.	Požadavky o dotaci.....	11
7.1.	Vybraná důležitá pole formulářů požadavků (viz bod 4)	11
7.2.	Zrušení požadavku o dotaci – podání storna požadavku	13
7.3.	Čím doložit požadavky	13
7.4.	Zařízení pořízené v zahraničí	14
7.5.	Co se děje s originálními doklady doručenými Fondem	14
7.6.	Ověření autenticity faktury zaslané emailem.....	15
8.	Dotace na vzdělávací akce a vedení včelařských kroužků pro děti a mládež (§ 5 a § 6 nařízení vlády)	15
8.1.	Vzdělávací akce pro chovatele včel (dále možno i „VA“)	15
8.1.1	Kdo může být organizátorem vzdělávacích akcí?	16
8.1.2	Kdo může být lektorem vzdělávacích akcí?	16
8.1.3	Schéma administrace dotace na vzdělávací akce	17
8.2.	Vedení včelařských kroužků pro děti a mládež (dále jen „VKM“)	17
8.2.1	Kdo může být vedoucím VKM?	17
9.	Pořízení nového zařízení (§ 7 nařízení vlády)	18
9.1.	Předmět dotace.....	18
9.2.	Podmínky pro získání dotace.....	18
9.3.	Výše dotace.....	19
9.4.	Formulář požadavku a jeho přílohy	20
9.5.	Návod k úspěšnému získání dotace na pořízení zařízení	22

10.	Opatření boj proti varroáze (§ 9 nařízení vlády)	23
10.1.	Předmět dotace.....	23
10.2.	Podmínky pro získání dotace.....	23
10.3.	Výše dotace.....	23
10.4.	Formuláře požadavku a jeho přílohy	24
10.5.	Návod k úspěšnému získání dotace na boj proti varroáze:	24
11.	Opatření racionalizace kočování (§ 10 nařízení vlády)	25
11.1.	Předmět dotace.....	25
11.2.	Podmínky pro získání dotace.....	25
11.2.1	. Vedení průběžné evidence kočování.....	25
11.3.	Výše dotace.....	26
11.4.	Formulář požadavku a jeho přílohy	27
11.5.	Návod pro úspěšné získání dotace na kočování včelstev:	28
12.	Opatření úhrada nákladů na rozборы medu (§ 11 nařízení vlády)	28
12.1.	Předmět dotace.....	28
12.2.	Podmínky pro získání dotace.....	28
12.3.	Výše dotace.....	28
12.4.	Formulář požadavku a jeho přílohy	29
12.5.	Návod pro úspěšné získání dotace na rozборы medu	29
13.	Opatření obnova včelstev (§ 12 nařízení vlády)	30
13.1.	Předmět dotace.....	30
13.2.	Podmínky pro získání dotace.....	30
13.3.	Výše dotace.....	30
13.4.	Formulář požadavku a jeho přílohy	30
13.5.	Vracení dokladů o prodeji včelích matek.....	31
14.	Výpočet dotace, rozhodnutí o dotaci, odvolání proti rozhodnutí	32
14.1.	Výpočet dotace, uplatnění krácení	32
14.2.	Vydání rozhodnutí o dotaci	32
14.3.	Odvolání proti rozhodnutí	32
14.4.	Poskytnutí dotace.....	33
15.	Kontrola oprávněnosti získání dotace	33
15.1.	Kontrola u chovatele po výplatě dotace	33
15.2.	Kontrola vzdělávacích akcí před výplatou dotace	34
15.3.	Kontrola prodaných včelích matek před výplatou dotace	34
16.	Vrácení dotace	34
17.	Sankce.....	35
18.	Právní předpisy	35
19.	Důležité kontakty	36

1. Úvod

Tato příručka je určena především chovatelům včel, kteří hodlají vyplnit a předložit požadavek o dotaci prostřednictvím uznaného žadatele spolupracujícího se Státním zemědělským intervenčním fondem (dále jen „Fond“) při administraci včelařských dotací podle nařízení vlády č. 148/2019 Sb., o stanovení podmínek pro poskytnutí dotace na provádění opatření ke zlepšení obecných podmínek pro produkci včelařských produktů a jejich uvádění na trh (dále jen „nařízení vlády“). Dotaci znají chovatelé včel též pod označením „eurodotace“.

Základem pro poskytnutí eurodotací je Český včelařský program schválený Evropskou komisí pro období 2020 až 2022. Cílem této příručky **je poskytnout chovatelům včelstev** chovaných na území České republiky **základní orientaci** v možnostech **získat v roce 2022** tuto eurodotaci.

Uvedený včelařský program je zveřejněn na internetových stránkách MZe na adrese [www.eagri.cz/Rozcestník eAGRI/Lesy/Včelařství/Český včelařský program 2020 - 2022](http://www.eagri.cz/Rozcestník_eAGRI/Lesy/Včelařství/Český_včelařský_program_2020_-_2022) ([ZDE](#))

Důležité upozornění:

Pro žadatele, kteří se podílejí na administraci eurodotace je určena samostatná příručka „Příručka pro žadatele o podporu včelařství spolufinancovanou z evropských zdrojů (včelařské eurodotace)“, bližší informace viz www.szif.cz, v záložce SZIF poskytuje > Společná organizace trhů > Včelařství > Včelařské eurodotace > Ke stažení > Žadatel – příručka, formuláře, přílohy ([Zde](#))

2. Obecné informace

2.1. Informační zdroj

Všechny nezbytné informace pro získání dotace spolu s formuláři požadavků na jednotlivá opatření naleznete na www.szif.cz, v záložce SZIF poskytuje > Společná organizace trhů > Včelařství > Včelařské eurodotace > Ke stažení > Chovatel včel - příručka, formuláře, přílohy resp. Důležité informace ([Zde](#))

2.2. Včelařský rok

Je období dvanácti po sobě jdoucích měsíců od 1. srpna do 31. července. Včelařským rokem 2021/2022 **je období od 1. srpna 2021 do 31. července 2022.**

2.3. Výše finančních prostředků na včelařské „eurodotace“

Částku v Kč určenou na dotace v příslušném včelařském roce zveřejňuje Fond ve včelařském roce vždy v lednu na www.szif.cz, v záložce SZIF poskytuje > Společná organizace trhů > Včelařství > Včelařské eurodotace > Zpravodajství ([Zde](#)).

2.4. Žadatel o dotaci

Chovatelé včel mohou vznést nárok na dotaci pouze prostřednictvím žadatelů. Žadatelé o dotaci jsou právnické osoby, jejichž způsobilost je stanovena podle nařízení vlády, a liší se dle jednotlivých dotačních opatření.

2.5. Žádost o dotaci – včelařský rok 2021/2022

Žádosti dle jednotlivých opatření předložili žadatelé Fondu na začátku včelařského roku (do 1. srpna 2021). Fond tyto žádosti posoudil z hlediska splnění podmínek stanovených

v nařízení vlády a prostřednictvím oznámení o přijetí žádosti uvědomil způsobilé žadatele o jejich uznání pro včelařský rok 2021/2022.

2.6. Uznání žadatelé, jejichž prostřednictvím je možné předkládat požadavky o včelařské „eurodotace“ pro včelařský rok 2021/2022

dotační opatření		vybraný žadatel		
název	určeno	název	sídlo	kontakt
Technická pomoc - vzdělávací akce pro chovatele včel a vedení včelařských kroužků mládeže	pro pořadatele vzdělávacích akcí a vedoucí včelařských kroužků mládeže	Střední odborné učiliště včelařské - Včelařské vzdělávací centrum, o.p.s	Slatiňanská 135, 538 25 Nasavrky	+420 469 677 128 info@souvnasavrky.cz
		Střední odborné učiliště, Blatná, U Sladovny 671	U Sladovny 671, 388 16 Blatná	+420 773 899 716 vc.vzdelavani@soublatna.cz
Technická pomoc - pořízení zařízení k získávání a zpracování medu	pro chovatele včel	SPOLEK PRO ROZVOJ VČELAŘSTVÍ MÁJA	č.p. 48, 331 44 Kožlany	+420 731 440 599 spolek@majabee.cz
Boj proti varroáze	pro výrobce a distributory vybraných léčiv a chovatele včel	Český svaz včelařů, z.s.	Křemencova 8, 115 24 Praha 1	+420 224 932 423 www.vcelarstvi.cz dotace@vcelarstvi.cz
Racionalizace kočování - pořízení zařízení pro kočování včelstev	pro chovatele včel	Český svaz včelařů, z.s.	Křemencova 8, 115 24 Praha 1	
Obnova včelstev	pro šlechtitelské chovy včelích matek	Český svaz včelařů, z.s. (Uznané chovatelské sdružení)	Křemencova 8, 115 24 Praha 1	
Úhrada nákladů na rozborů medu	pro akreditované laboratoře a chovatele včel	Český svaz včelařů, z.s.	Křemencova 8, 115 24 Praha 1	
		SPOLEK PRO ROZVOJ VČELAŘSTVÍ MÁJA	č.p. 48, 331 44 Kožlany	+420 731 440 599 spolek@majabee.cz
		Pracovní společnost nástavkových včelařů CZ, z.s.	Hlavní 99, 753 56 Opatovice	+420 773 899 716 reditel@psnv.cz

2.7. Úloha žadatele při administraci „eurodotací“

Žadatel je zprostředkovatelem mezi chovateli včel a Fondem a aktivně se podílí na administraci včelařských dotací:

- spolupodílí se na předávání informací a komunikaci,
- shromažďuje jednotlivé požadavky,
- u doručených požadavků provádí evidenci a formální kontrolu,
- v případě neúplných požadavků vyzývá k doplnění povinných údajů,
- poskytuje další související informace (např. přehledy) dle pokynů Fondu a provádí další nezbytné úkony související s administrací „eurodotací“,
- účastní se provádění kontrol na místě u příjemců dotace,
- v souvislosti s odvolacím řízením, s přezkumným řízením, příp. v souvislosti s řízením o vrácení neoprávněně získané dotace vede komunikaci s chovateli,
- v případě neoprávněného čerpání dotace vrací Fondu ve stanovené lhůtě příslušnou neoprávněně čerpanou dotaci; vymáhání příslušné částky na subjektu, který pochybení způsobil, provádí na vlastní náklady.

K zajištění výše uvedeného udílí žadatel subjektům, které podávají jeho prostřednictvím požadavek o dotaci pokyny, v nichž informuje mj. o důležitých lhůtách pro doručení podkladů pro dotaci žadateli. Tyto pokyny, které mohou mít písemný charakter, určují konkrétní podmínky pro přijímání a zpracování požadavků jednotlivých subjektů.

Podáním požadavku příslušnému žadateli se chovatel včel zavazuje dodržet lhůty pro doručení podkladů. Tyto lhůty stanovuje každý žadatel dle svého uvážení tak, aby stihl zpracovat podklady doručené chovateli včel do přehledů a předat je spolu se všemi podklady Fondu, nejpozději do 31. července 2022.

Důležité upozornění

Doporučujeme chovatelům včel řádně se seznámit s pokyny žadatele k přijímání a zpracování požadavků, jehož prostřednictvím hodlají vznést svůj nárok na dotaci.

2.8. Úloha Fondu při administraci „eurodotací“

Fond vůči chovateli včel:

- přijímá od uznaného žadatele požadavky chovatelů včel,
- prověřuje způsobilost předložených požadavků ve vztahu k nařízení vlády,
- komunikuje v odůvodněných případech s chovateli včel,
- u požadavků způsobilých k proplacení stanovuje výši dotace,
- do 15. října poukazuje žadateli souhrnnou částku dotace za způsobilé požadavky, žadatel rozesílá finanční prostředky jednotlivým chovatelům včel bezodkladně.

2.9. Komu jsou včelařské „eurodotace“ určeny

Dotace jsou určeny pro chovatele včel a vybrané fyzické a právnické osoby, které za sníženou částku poskytují některé služby nebo úkony chovatelům včel. Dotace ve formě doplatku do skutečné ceny pak dorovnává Fond formou dotace (např. dotace na výrobu a prodej léčiv pro včely nebo dotace na úhradu nákladů na rozboru medu).

2.10. Chovatel včel

Je to fyzická nebo právnická osoba, která chová včelstva na území České republiky, a která je evidována jako chovatel včel v ústřední evidenci hospodářských zvířat (dále jen „ÚE“) vedené Českomoravskou společností chovatelů, a.s., Hradištko (dále jen „ČMSCH“).

Důležité upozornění

Dotaci na pořízení nového zařízení v rámci opatření technická pomoc a na zařízení pro kočování včelstev mohou ve včelařském roce 2021/2022 získat chovatelé včel, jejichž datum registrace v ÚE vedené ČMSCH spadá do období před datem **1. 1. 2019**. (další související informace viz též „Tip pro začínající chovatele“ níže).

Ostatní opatření, tj. přístup k dotovaným léčivům v rámci opatření boj proti varroóze, možnost zúčastnit se vzdělávacích akcí, možnost čerpat dotaci na rozboru medu od vlastních včelstev a možnost pořídit si dotované včelí matky ze šlechtitelských chovů může začínající chovatel včel využít ihned, jakmile obdrží od ČMSCH unikátní registrační číslo chovatele včel.

Tip pro začínající chovatele včel

Příhláška do ÚE vedené ČMSCH je k dispozici ke stažení na www.cmsch.cz v záložce Evidence a označování zvířat > Včely ([Zde](#)) nebo se lze obrátit na ČMSCH přímo.

Kontakt na ČMSCH

Hradištko 123, 252 09 Hradištko

e-mail: uevcely@cmsch.cz

tel.: 257 896 210

Na ČMSCH je nutno se přihlásit bez ohledu na to, zda začínající chovatel včel v okamžiku přihlášení již včelstva vlastní.

ČMSCH při registraci přidělí začínajícímu chovateli včel unikátní šestimístné registrační číslo chovatele včel.

Ověření data registrace

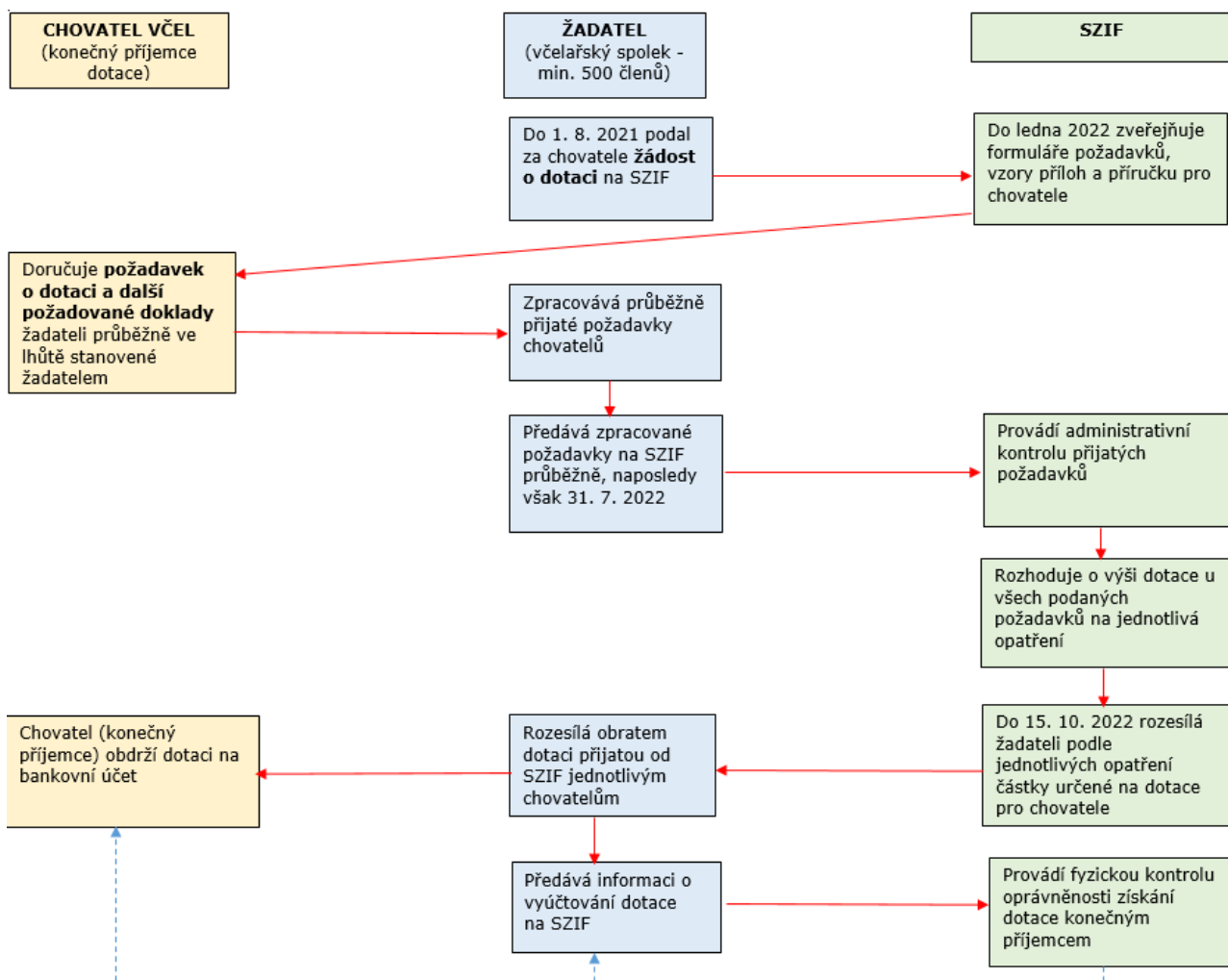
Pokud si chovatel včel před podáním požadavku o dotaci na pořízení nového zařízení v rámci opatření technická pomoc a na zařízení pro kočování včelstev není jist od kdy je v ÚE vedené ČMSCH evidován, opět má možnost se obrátit např. e-mailem či telefonicky s dotazem na ověření data evidence na pracoviště ČMSCH (viz kontaktní údaje výše) případně na pracovníky SZIF z Oddělení dotací včelařských opatření, cukru a propagace.

Přestože v rámci administrace včelařských eurodotací figurují v pozici žadatele nařízením vlády stanovené osoby, jako jsou vzdělávací instituce, spolky apod., konečný příjemce dotace - chovatel včel zůstává zodpovědný za jím učiněné podání při nárokování dotace v průběhu celého souvisejícího správního řízení a případně po jejím získání. Stejně tak za nesrovnalosti týkající se chovatele včel zjištěné při Fondem prováděných kontrolách nese vždy zodpovědnost sám chovatel včel nikoliv žadatel, který se na nedodržení podmínek dotace nikterak nepodílel.

2.11. Hlášení o počtu chovaných včelstev k 1. 9. daného roku

Chovatel včel je povinen každoročně nejpozději do 15. září nahlásit do evidence ČMSCH informace o počtu chovaných včelstev k datu 1. září (viz § 80 vyhlášky č. 136/2004 Sb.). Ke splnění této povinnosti je nutno využít formulář „Hlášení o počtu včelstev a umístění stanovišť“, který je k dispozici na www.cmsch.cz v záložce Evidence a označování zvířat> Včely ([Zde](#)), případně lze zaslat hlášení o počtu včelstev a umístění stanovišť elektronickou formou prostřednictvím Portálu farmáře nebo lze k hlášení použít web formulář v záložce Evidence a označování zvířat> Včely ([Zde](#)). Bližší informace naleznete na www.cmsch.cz.

2.12. Schéma administrace včelařské „eurodotace“



3. Možnosti získání dotace

Dotace je poskytována na pět opatření stanovených nařízením vlády (vybraná opatření jsou dále členěna i na podopatření):

- **Technická pomoc** je rozdělena na 3 podopatření:
 - a) pořádání vzdělávacích akcí pro chovatele včel a vedení včelařských kroužků pro děti a mládež (kód TP-VZD),
 - b) pořízení nového technického vybavení pro chovatele včel (kód TP-ZAŘ),
 - c) pořádání výstav, účast na výstavě a jiné kulturní akce a tvorba a vydání propagačních materiálů (kód TP-PRO)
- **Boj proti varroáze** (kód VARR)
- **Racionalizace kočování včelstev** (kód RCKO)
- **Úhrada nákladů na rozbory medu** (kód ROZM)
- **Obnova včelstev** (kód OBNV)

Chovatel včel může na vybraná opatření získat dotaci přímo tak, že

a) podá žadateli (viz bod 2.6.) požadavek o dotaci a doloží jej ve stanovené lhůtě přílohami, případně dalšími doklady, které si vyžádá k ověření oprávněnosti nároku žadatel nebo Fond.

Chovatel včel použije formulář:

- Požadavek na poskytnutí dotace na opatření technická pomoc – nové zařízení r. 2021/2022
- Požadavek na poskytnutí dotace na opatření racionalizace kočování včelstev r. 2021/2022
- Požadavek na poskytnutí dotace na opatření obnova včelstev r. 2021/2022 – určeno pouze chovatelům zařazeným do šlechtitelského chovu uznaného šlechtitelského programu – výše uvedený žadatel je zároveň Uznaným chovatelským sdružením včely kraňské

b) podá žadateli požadavek o dotaci a doloží jej ve stanovené lhůtě přílohami anebo využije možnosti, že za něj podá požadavek zprostředkovatel, tj.

Výrobce nebo distributor léčiv, který získá dotaci v případě, že prokáže, že chovateli poskytl léčivo za dotovanou cenu, přičemž dotace činí doplatek reálné ceny. Hromadné objednávky léčiv v takovém případě např. předkládají organizační složky žadatele (viz bod 2.6.).

Chovatel včel případně distributor použije formulář:

- Požadavek na poskytnutí dotace na opatření boj proti varroáze r. 2021/2022

Akreditovaná laboratoř, která získá dotaci v případě, že prokáže, že chovateli poskytla rozbor za dotovanou cenu, přičemž dotace činí doplatek reálné ceny. Opatření zpracovávají uznání žadatelé (viz bod 2.6.).

Chovatel včel případně akreditovaná laboratoř použije formulář:

- Požadavek na poskytnutí dotace na opatření rozborů medu r. 2021/2022

Dále uvedená opatření nejsou určena přímo pro chovatele včel, který však z opatření získává nepřímý profit, tj. zapojuje se do dotovaných aktivit jako účastník nebo cílová skupina. Ve výčtu možností dotací jsou proto tato opatření zařazena jen informativně.

Jedná se o:

c) dotaci určenou organizátorovi vzdělávací akce nebo vedoucímu včelařského kroužku na úhradu nákladů spojených s pořádáním vzdělávacích akcí pro chovatele včel respektive svedením včelařských kroužků pro děti a mládež. Na tyto dotace nejsou vydány formuláře požadavků, bližší informace pro organizátory vzdělávacích akcí a vedoucí včelařských kroužků pro děti a mládež jsou k dispozici u uznaných žadatelů (viz bod 2.6.):

- **Vzdělávací akce** jsou pořádány pro chovatele včel. Dotace poskytovaná Fondem organizátorovi je určena na úhradu souvisejících nákladů (náklady na přednášejícího, informační a výukové materiály, pronájmy, atd.).
- **Vedení včelařských kroužků pro děti a mládež (dále jen VKM)** – dotace je určena pro vedoucí, kteří celoročně pracují s dětmi a mládeží a kteří formou volnočasové aktivity vzdělávají děti a mládež v oboru. Seznamy vedoucích VKM jsou zveřejněny na webových stránkách žadatelů.

Důležité upozornění

V případě, že je možnost získat dotaci prostřednictvím dvou žadatelů, není přípustné požádat o dotaci u obou na jednu vzdělávací akci. Vždy je nutno si vybrat jen jednoho žadatele. Bude-li Fondem zjištěno dvojí podání stejného požadavku oběma žadateli, budou oba požadavky zamítnuty.

d) dotaci určenou včelařským spolkům v pozici žadatele na pořádání výstav, účast na výstavě a jiné kulturní akci a tvorbu a vydání propagačních materiálů. Na dotaci opět není vydán formulář požadavku o dotaci opatření je určeno pouze pro uznané žadatele (viz bod 2.6.).

Další informace jsou uvedeny v kapitolách jednotlivých opatření/podopatření.

4. Formuláře požadavků

Níže uvedené formuláře požadavků včetně vzorů jejich příloh jsou k dispozici ke stažení na www.szif.cz, v záložce SZIF poskytuje >Společná organizace trhů> Živočišná výroba > Včelařství > Včelařské eurodotace > Ke stažení > Chovatel včel - příručka, formuláře, přílohy ([Zde](#)).

- Požadavek na poskytnutí dotace na opatření „technická pomoc – nové zařízení“ r. 2021/2022
- Požadavek na poskytnutí dotace na opatření „boj proti varroáze“ r. 2021/2022
- Požadavek na poskytnutí dotace na opatření „racionalizace kočování“ r. 2021/2022
- Požadavek na poskytnutí dotace na opatření „rozbory medu“ r. 2021/2022
- Požadavek na poskytnutí dotace na opatření „obnova včelstev“ r. 2021/2022

Důležité upozornění

Přílohy požadavků označené jako VZOR, v převážné většině případů slouží pouze jako předloha k **zaslání požadovaných údajů v elektronické podobě, tj. formou excelového souboru ve formátu xlsx (přípona v názvu souboru .xlsx) s přesně zachovaným pořadím jednotlivých sloupců. Případy, kdy se výklad použití VZORU liší od výše uvedeného, jsou popsány v bodě 10.4. b) viz níže.**

Přílohu v elektronické podobě vytvořenou na základě VZORU lze doručit do datové schránky SZIF, nebo po domluvě e-mailem s přílohou chráněnou heslem, případně je možné předání prostřednictvím přenosného datového média přiloženého k originálům požadovaných dokladů.

Aktuální formuláře požadavků a vzory ostatních jejich příloh jsou Vám k dispozici rovněž na webových stránkách jednotlivých žadatelů.

K podání originálního požadavku nelze využít staré verze formulářů požadavků, které se používaly v předchozím období.

Kromě polí, která je nutno pravdivě a úplně vyplnit, není možné do textu na formulářích zasahovat. Na případné vlastnoruční doplňky nebo úpravy předtištěného textu nebude brán zřetel.

5. Adresa pro doručování požadavků

Všechny požadavky pro včelařský rok 2021/2022 musí být doručeny na adresu žadatele. Přehled žadatelů za jednotlivá opatření/podopatření naleznete v bodě 2.6. nebo na www.szif.cz, v záložce SZIF poskytuje >Společná organizace trhů> Včelařství > Včelařské eurodotace >Důležité informace ([Zde](#))

Důležité upozornění

Požadavek je nutno doručit žadateli vždy v originále opatřený originálním podpisem chovatele včel. Nelze jej doručit chovatelem včel přímo na Fond.

6. Termíny doručování podkladů

Požadavek a související doklady je nutno žadateli doručit v termínu dle pokynů žadatele.

Termín pro doručení dokladů stanovený chovatelům souvisí s dobou nezbytně nutnou na zpracování a s povinností žadatele všechny doručené doklady předat Fondu **do 31. července 2022, kdy končí včelařský rok 2021/2022.**

Výjimku tvoří doklady o včelích matkách prodaných v období **od 1. srpna 2021 do 31. prosince 2021 v rámci opatření Obnova včelstev**, které je nutno doručit žadateli nejpozději do **15. května 2022.**

7. Požadavky o dotaci

7.1. Vybraná důležitá pole formulářů požadavků (viz bod 4)

Rodné číslo, bod 1. pole č. 5.

Pokud je chovatelem včel fyzická osoba, která nemá přiděleno IČ, je nutno, aby na formuláři uvedla v poli 5. rodné číslo. RČ nelze nahradit datem narození (viz § 12 odst. 4 zákona č. 256/2000 Sb. o SZIF).

Plátcovství DPH, bod 1. pole č.7.a. a 7.b.

Uplatnění odpočtu DPH je důležitý údaj, podle něhož se řídí výše poskytované dotace především u nového zařízení na zpracování medu v rámci opatření technická pomoc a u opatření racionalizace kočování. Chovatelům včel - plátcům DPH - se dotace vypočítává z ceny zařízení bez DPH.

Kdo je plátcem DPH pro účely získání včelařské „eurodotace“

Je to fyzická či právnická osoba - zpravidla zemědělský podnikatel nebo podnikatel v oboru chovu včel, který je registrován k DPH, a který uplatňuje u svého finančního úřadu vrácení DPH u zařízení související s chovem včel na základě účetního dokladu, na němž je DPH vyčísleno.

(Pozn. Pokud na účetním dokladu k pořízenému zařízení nebude DPH vyčísleno, tj. dodavatel zařízení plátcem DPH není, dotace se na uvedené zařízení plátcí DPH vypočte stejným způsobem jako neplátcí DPH)

Chovatel včel ale může být např. plátcem DPH na činnosti, které s chovem včel nesouvisejí. Pak při vyplňování požadavku uvede v poli 7.a. **ANO** („jsem plátcem DPH“) a v poli 7.b. **NE** („neuplatním na předmět dotace odpočet DPH“).

Paušální dotace - např. dotace na prodané včelí matky - se poskytují všem chovatelům včel ve stejné výši bez ohledu na to, zda chovatel je či není plátcem DPH.

Členství ve včelařských spolcích, bod 1. pole č. 8.a., 8.b., 8.c.

Údaje uvedené v této části („jsem členem ČSV“ nebo „jsem členem jiného včelařského spolku“ a „název spolku“) jsou pro Fond velice důležité, slouží však výhradně pro statistické účely a v žádném případě nemají vliv na poskytnutí/neposkytnutí dotace. Pokud chovatel včel uvede v poli 8.b. („jsem členem jiného včelařského spolku“) **ANO**, uvede též do pole 8.c. („název spolku“) **o jaký spolek se jedná**. V elektronické podobě formuláře je připravena možnost výběru z nabídky vybraných spolků, případně je možno název jiného včelařského spolku doplnit ručně.

Kontakty, bod 1. pole č. 16. a 17.

Je nutno vyplnit kontakty - telefon, e-mail - slouží v případě nutnosti k operativnímu kontaktu s chovatelem včel.

Registrační číslo chovatele včel, bod 1. pole č. 18.a.

Bez tohoto unikátního čísla přiděleného ČMSCH nelze získat dotaci (viz bod 2.10.).

Počet včelstev k datu podání požadavku, bod 1. pole č. 18.b.

Je nutno vyplnit podle skutečného počtu včelstev chovaných ke dni podání požadavku.

Počet včelstev k 1.9., bod 1. pole č. 18.c.

Je nutno vyplnit u opatření technická pomoc – pořízení nového zařízení. Jedná se o údaj o počtu včelstev evidovaných v databázi ČMSCH ke dni 1. září v příslušném včelařském roce. U požadavku na racionalizaci kočování je tento údaj nutno vyplnit na str. 2 v bodě 6. Údaj je ověřován vůči databázi ČMSCH.

Bankovní spojení žadatele, bod 4. pole č. 33. – 36.

Nezbytný údaj, dotace jsou odesílány chovatelům včel pouze bankovním převodem, nikdy v hotovosti. Pokud chovatel včel nemá svůj vlastní bankovní účet, může uvést bankovní spojení např. rodinného příslušníka.

Důležité upozornění

Věnujte prosím pozornost čestnému prohlášení a závazku chovatele na poslední straně formuláře požadavku o dotaci!

Čestné prohlášení obsahuje výčet práv a povinností chovatele, které souvisejí s podáním požadavku o dotaci.

Závazek chovatele souvisí s ustanovením evropské legislativy o povinnosti chovatele včel (příjemce dotace) nejen vrátit dotaci v případě neoprávněného čerpání, ale i uhradit prostřednictvím žadatele případnou sankci udělenou chovateli včel (příjemci dotace) ze strany Fondu včetně případného penále z prodlení.

Součástí čestného prohlášení je i prohlášení o bezdlužnosti a souhlas s případným zápočtem pohledávky proti poskytnuté dotaci.

Podpis požadavku oprávněnou osobou

Požadavky je nutno řádně a úplně vyplnit a **podepsat**. Podpisem se chovatel včel mj. zavazuje k plnění všech ustanovení uvedených na poslední straně požadavku.

Pokud je chovatelem včel **nezletilá** osoba, spolupodepisuje požadavek i zákonný zástupce s připojením dovětků, ze kterého bude patrné, z jakého titulu zákonný zástupce požadavek o dotaci podepsal (např. „rodič“, „osvojitel“ apod.).

7.2. Zrušení požadavku o dotaci – podání storna požadavku

Pokud chovatel včel podal požadavek a později se rozhodl dotaci nečerpat, neboť mu např. výrobce uvedené zařízení není schopen včas dodat, je administrativně výhodné podaný požadavek zrušit - stornovat. Na stornování požadavku není vydán formulář, postačí jednoduché prohlášení chovatele včel, že ruší svůj požadavek o dotaci (zde je nutno identifikovat, kterého požadavku a na které opatření se storno týká) a uvede své jméno a adresu. Storno požadavku není nutno zasílat v listinné podobě poštou, je možno je zaslat i emailem na žadatele případně přímo na Fond. Pokud by chovatel včel svůj požadavek v uvedeném případě nestornoval, dotace by mu byla zamítnuta z důvodu nedoložení požadavku povinnými doklady.

7.3. Čím doložit požadavky

Všechny požadavky je nutno doložit **originálními doklady**, nikoliv kopiemi. Za originální doklad je považován i průpis s originálním podpisem, případně úředně ověřená kopie.

U opatření Technická pomoc a Racionalizace kočování se dotace poskytuje pouze na nová zařízení.

Přesná specifikace a popis zařízení s uvedením technických parametrů na platném dokladu jsou důležité zejména v rámci opatření technická pomoc – pořízení zařízení. Technické parametry zařízení ovlivňují maximální výši dotace, která se liší podle toho, zda se jedná o mechanické nebo elektrické zařízení a zda dotaci požaduje včelař chovající více než 150 včelstev. Na ruční medomet lze získat dotaci max. 10 000 Kč, na medomet elektrický lze získat dotaci až 25 000 Kč. Pokud chovatel včel prokáže pořízení 6-ti a vícetříčlenného medometu s elektrickým pohonem a zároveň chová více než 150 včelstev, může podpora dosáhnout výše 40 000 Kč.

Důležité upozornění

Pokud na dokladu o pořízení vybraných zařízení např. medometu, odvíčkovacího zařízení nebude možno rozlišit podle uvedených parametrů, o jaké zařízení se jedná (mechanické, elektrické, výkon apod.), bude jako základ pro výpočet dotace akceptován vždy **nižší z limitů** stanovených nařízením vlády.

Všechny doklady přikládání k požadavkům o dotaci musí pocházet z příslušného včelařského roku, tzn. datum na dokladech předkládaných ve včelařském roce 2021/2022 musí být uvedeno datum v rozmezí od 1. 8. 2021 do 31. 7. 2022 včetně.

U vystaveného dokladu musí do včelařského roku spadat **datum uskutečnění zdanitelného plnění** nebo **datum zdanitelného plnění (zkr. „DUZP“, „DZP“)**, případně **datum vystavení dokladu**, pokud není datum zdanitelného plnění na dokladu uvedeno.

(Pozn.: Datum uskutečnění zdanitelného plnění na dokladu je datum dodání nebo převzetí zařízení, v případě služby je to datum poskytnutí služby nebo vystavení daňového dokladu, pokud nastane dříve – blíže viz zák. 235/2004 Sb., o DPH)

Pokud je na dokladu uvedeno i datum splatnosti, které je mimo rozhodné období např. 15. srpna 2022, je chovatel povinen prokázat, že **k úhradě zařízení došlo** ve lhůtě do 31. července 2022, tedy **v příslušném včelařském roce**.

Pokud je na dokladu jako způsob úhrady uvedeno „**Placeno v hotovosti**“ a dodavatel zařízení má povinnost vystavit účtenku EET v souladu se zákonem č. 112/2016 Sb. o evidenci tržeb, musí být účtenka EET přiložena jako potvrzení úhrady pořízeného zařízení.

Pokud je na dokladu jako způsob úhrady uvedeno „**Placeno převodem**“, je chovatel povinen prokázat, že k úhradě došlo kopií **výpisu z účtu** s vyznačením platby, ostatní nesouvisející údaje mohou být skryty.

Pokud bylo pořízené zařízení **hrazeno na dobírku** a součástí dokladu je o tomto způsobu platby zmínka (např. „Neplaťte! Hrazeno dobírkou.“), **doklad o úhradě není nutno předkládat**.

Pro některé dotační tituly se od chovatele včel nevyžaduje samostatný požadavek (např. dotace na léčiva). Podklady chovatelů jsou součástí soupisky zpracované výrobcem nebo distributorem léčiv.

K podpisu na předkládaných dokladech není vhodné používat černou náplň z důvodu rozlišení originálního dokumentu od kopie.

Seznam dokladů, které je nutno doložit k požadavku o dotaci, je vždy uveden ve formuláři požadavku v bodě „Přílohy požadavku“. Podrobnější popis dokladů lze nalézt v kapitolách věnovaných jednotlivým požadavkům.

Tip pro Vás

Pokud v době podání požadavku máte související doklady k dispozici, doručte je žadateli rovnou spolu s požadavkem.

7.4. Zařízení pořízené v zahraničí

Zařízení je možno zakoupit také v zahraničí. Hodnota zařízení v zahraniční měně bude převedena na Kč kurzem ČNB platným pro datum zdanitelného plnění.

V případě, že je zařízení pořízeno mimo zemí EU, je nutno doložit doklady o celním řízení.

Do hodnoty zařízení se náklady na balné, poštovné, dopravné ani jiné další náklady (např. náklady na celní řízení) nezahrnují. K cizojazyčné faktuře doporučujeme přiložit překlad, aby z faktury bylo patrné, o jaké zařízení se jedná.

7.5. Co se děje s originálními doklady doručenými Fondu

Originální doklady zůstávají na Fondu archivovány a nebudou chovateli včel vráceny. V případě, že si chce chovatel včel ponechat originály dokladů, doporučujeme doložit požadavky úředně ověřenými kopiemi dokladů, které Fond také akceptuje.

Výjimku tvoří doklady prokazující prodej včelích matek z uznaného šlechtitelského programu, které po kontrole obdrží chovatelé včel zpět.

Tip pro Vás

Jakmile máte k dispozici úplné doklady, co nejdříve je předejte žadateli. Zajistíte si tak časovou rezervu k odstranění případných nedostatků a nejasností, které by mohly bránit získání dotace. Poslední doklady musí být žadateli doručeny tak, aby je žadatel stihl v termínu do 31. července 2022 předat Fondu.

7.6. Ověření autenticity faktury zaslané emailem

Podle nařízení vlády č. 148/2019 Sb., v platném znění, je chovatel včel povinen **prokázat** pořízení zařízení, a to v případě technické pomoci podle § 7 odst. 3 písm. a), a v případě racionalizace kočování podle § 10 odst. 3. Podle zákona o účetnictví č. 563/1991 Sb., v platném znění, a zákona o DPH č. 235/2004 Sb., v platném znění, skutečně nemusí být při běžném obchodním styku faktura doplněna podpisem a razítkem vystavovatele. Avšak pro účely získání dotace vyžaduje Fond důkazní prostředky prokazující, že k pořízení zařízení skutečně došlo. Prokázáním pořízení zařízení **pro účely získání dotace** se pak rozumí předložení věrohodných a nezpochybnitelných platných dokladů.

Nejjednodušším způsobem prokázání pořízení zařízení je doložení originálu faktury opatřené podpisem, případně i razítkem dodavatele, a dokladu o úhradě.

Faktura zaslaná e-mailem není podle výše uvedené platné legislativy sama o sobě daňovým ani účetním dokladem, pokud není u této faktury **ověřena její autenticita (pravost)**. Autenticitu u e-mailové faktury může zajistit osoba odpovědná za vystavení faktury (dodavatel) např. uznávaným elektronickým podpisem nebo spárováním e-mailového dokladu s listinným, tj. např. se závaznou objednávkou, smlouvou, nebo minimálně s potvrzením o platbě. Příjemce faktury (chovatel včel) prokazuje věrohodnost faktury tím, že ji zahrne do svého účetnictví (tj. provede do účetního deníku průkazný účetní záznam). Chovatelé včel, kteří nevedou účetnictví, mohou úkon zajištění autenticity e-mailové faktury provést stejným způsobem jako dodavatel (tj. doložením potvrzené závazné objednávky, originálním dokladem o úhradě apod.) V obou případech je však důkazní břemeno prokázání věrohodnosti e-mailových faktur zcela přeneseno z dodavatele zařízení na příjemce (žadatele o dotaci). V případě pochybností o autenticitě dokladů pak může referent Fondu, který zpracovává dotace, vyzvat chovatele včel k předkládání dalších důkazních prostředků, což vede ke zvyšování administrativní zátěže žadatelů o dotaci a současně ke snížení efektivity posuzování nároků na dotaci.

8. Dotace na vzdělávací akce a vedení včelařských kroužků pro děti a mládež (§ 5 a § 6 nařízení vlády)

8.1. Vzdělávací akce pro chovatele včel (dále možno i „VA“)

Dotace je určena organizátorům vzdělávacích akcí, kteří získají na úhradu nákladů dotaci ve výši 4 000 Kč, pokud uspořádají za přesně stanovených podmínek vzdělávací akci pro chovatele včel.

Dotaci mohou organizátoři VA získat prostřednictvím uznaných žadatelů (viz bod 2.6.). Na uvedených kontaktech lze pak získat další informace, podmínky a pravidla pro získání dotace. Vždy je však nutno si vybrat pouze jednoho žadatele pro danou VA. **Výběr žadatele provedou organizátoři VA podle „evidence přednášejících vzdělávací akce pro chovatele včel“ zveřejněné na internetových stránkách žadatelů tzn. kde je lektor evidován, tam uplatňují nárok na dotaci. Pokud je lektor evidován u vícero žadatelů lze si vybrat žadatele dle vlastní vůle.**

Každá VA musí být zanesena v elektronickém rezervačním systému jednoho vybraného žadatele nejméně 14 dnů před jejím uspořádáním. Změny plánů (datum, místo nebo zrušení VA) je nutno ohlásit Fondu nejpozději 2 dny před původně plánovaným termínem. Tímto způsobem je možno dotovat **1 200** vzdělávacích akcí jednomu žadateli.

Chovatelé včel mohou dále získat informace o pořádaných VA i prostřednictvím odborných periodik či webových portálů jednotlivých včelařských spolků.

8.1.1 Kdo může být organizátorem vzdělávacích akcí?

Organizátorem vzdělávacích akcí může být fyzická nebo právnická osoba, která doloží živnostenské oprávnění (tj. živnostenský list nebo výpis ze živnostenského rejstříku), na kterém musí být výslovně uvedeno oprávnění provádět vzdělávací činnost (např. Mimoškolní výchova a vzdělávání, pořádání kurzů, školení, včetně lektorské činnosti). Organizátor vzdělávacích akcí požaduje dotaci prostřednictvím internetového rezervačního systému vedeného žadatelem pro plánování a přihlašování vzdělávacích akcí způsobem dle pokynů žadatele.

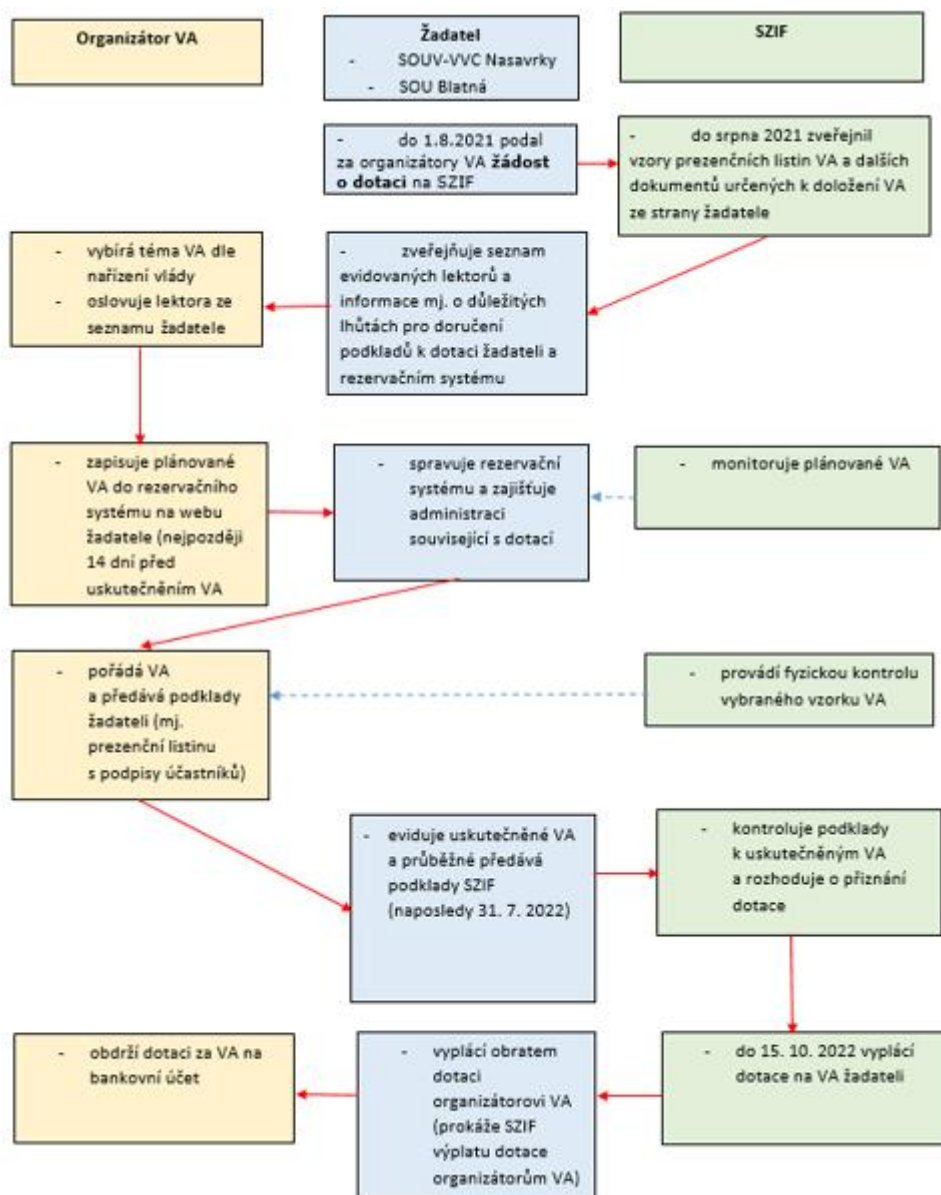
8.1.2 Kdo může být lektorem vzdělávacích akcí?

Lektorem, tj. učitelem včelařství nebo přednášejícím odborníkem může být pouze fyzická osoba, která je uvedena v evidenci lektorů vedené žadatelem.

Osoba, která splňuje kritéria podle § 5 odst. 3 a) nařízení vlády se automaticky nestává lektorem pro dotované vzdělávací akce. Vždy musí být tato osoba vedena v evidenci žadatele a splňovat podmínky pro zařazení do této evidence.

Každý z žadatelů oprávněný jmenovat lektory vzdělávacích akcí pro chovatele včel garantuje jejich odbornou i pedagogickou úroveň.

8.1.3 Schéma administrace dotace na vzdělávací akce



8.2. Vedení včelařských kroužků pro děti a mládež (dále jen „VKM“)

Dotace ve výši 15 000 Kč je určena chovatelům včel zapsaným jako **vedoucí VKM** v seznamu u jednoho z uznaných žadatelů (viz bod 2.6.). Dotace bude jednotlivým vedoucím VKM poskytnuta, pokud prokáží splnění podmínek účasti nejméně 5 členů včelařského kroužku na nejméně 50 hodinách schůzek, kde členové setrvávají nejméně 80 % doby trvání schůzky, pokud náplní schůzky budou témata uvedená v nařízení vlády.

8.2.1 Kdo může být vedoucím VKM?

VKM může vést osoba uvedená v seznamu vedoucích včelařských kroužku příslušného žadatele. **Jeden vedoucí** včelařského kroužku může získat dotaci na **vedení nejvýše dvou včelařských kroužků**. Oba včelařské kroužky musí být pořádány v jinou dobu pro jiné účastníky.

Seznamy lektorů vzdělávacích akcí stejně jako vedoucích včelařských kroužků pro děti a mládež jsou zveřejněny na webových stránkách žadatele.

Důležité upozornění

Na vzdělávací akce a vedení VKM nejsou Fondem vydány unifikované formuláře požadavků. Seznam příloh nezbytných pro doložení nároku na dotaci je uveden na webu u jednotlivých uznaných žadatelů pro dané opatření.

9. Pořízení nového zařízení (§ 7 nařízení vlády)

Pro účely získání dotace na pořízení nového zařízení pro získávání medu lze chovatele včel rozdělit do dvou skupin, tj.

- a) chovatelé bez ohledu na počet chovaných včelstev,
- b) chovatelé, kteří chovají více než 150 včelstev – pro tyto chovatele platí rozšířená nabídka dotace na nové včelařské zařízení. Pokud se takový chovatel včel rozhodne čerpat dotaci na zařízení z této nabídky, zavazuje se současně chovat nejméně 150 včelstev po dobu 5 let od získání dotace.

9.1. Předmět dotace

Dotace je určena na vybavení chovatele včel zařízením na získávání a zpracování medu a ostatních včelích produktů, na které nebyla dosud poskytnuta dotace.

9.2. Podmínky pro získání dotace

Požadavek na dotaci podává uznanému žadateli (viz bod 2.6.) chovatel včel individuálně, přičemž pro vznik nároků na dotaci **musí být chovatel včel evidován v ÚE vedené ČMSCH nejméně po dobu dvou kalendářních roků bezprostředně předcházejících roku podání žádosti žadatelem. Žádost podali žadatelé uvedení v bodu 2.6. v roce 2021. Na dotaci má tedy ve včelařském roce 2021/2022 nárok chovatel včel, který se zaevidoval u ČMSCH před datem 1. 1. 2019).** To znamená, že opatření není určeno pro začínající včelaře!

Dotaci lze poskytnout pouze na zařízení z dále uvedených tabulek (viz bod 9.3.), ve kterých jsou odděleně uvedena zařízení pro všechny chovatele bez ohledu na počet chovaných včelstev a pro vybrané chovatele s počtem včelstev vyšším než 150.

Požadavek chovatele včel se může skládat z více vyjmenovaných zařízení, jejichž **celková pořizovací hodnota** však musí dosahovat **nejméně 20 000 Kč** bez ohledu na to, zda chovatel včel je či není plátcem DPH. Do ceny zařízení, která slouží jako základ pro výpočet dotace, nelze započítat další vedlejší náklady (expediční náklady apod.).

Důležité upozornění

V případě kdy chovatel chová více než 150 včelstev a požaduje dotaci na zařízení uvedená v části D) přílohy č. 1 nařízení vlády (tzn. jedná se o chovatele s více než 150 včelstvy), zavazuje se tento chovatel podáním požadavku o dotaci, že bude mít po dobu 5 let ode dne nabytí právní moci rozhodnutí o poskytnutí dotace na pořízení zařízení uvedeného v části D) přílohy č. 1 nařízení vlády evidováno podle plemenářského zákona vždy k 1. 9. příslušného včelařského roku více než 150 včelstev, které bude chovat po celé toto období.

V případě, že chovatel s více než 150 včelstvy podá požadavek **pouze** na zařízení uvedené v Tabulce č. 1 (viz bod 9.4.), kde je uveden výčet zařízení určeného pro všechny včelaře bez ohledu na počet chovaných včelstev, **povinnost držet 150 včelstev po dobu následujících 5 let se nevyžaduje.**

9.3. Výše dotace

Dotace se stanovuje vždy na základě skutečně pořízených zařízení, jejichž pořízení je prokázáno účetními doklady doručenými prostřednictvím žadatele na Fond do 31. července.

Pro jednotlivá zařízení z níže uvedených tabulek je stanovena maximální výše dotace, která může být na pořízené zařízení poskytnuta, pokud nedojde ke krácení uznané částky z důvodů nadměrného množství požadavků a tím překročení alokované částky. **Výše limitů se liší v závislosti na skutečnosti, zda se jedná o zařízení určené pro chovatele včel bez ohledu na počet chovaných včelstev nebo zařízení určené pro chovatele včel s počtem chovaných včelstev vyšším než 150.** Seznamy nového zařízení, na které je možno získat dotaci, jsou uvedeny v části C) a D) přílohy č. 1 nařízení vlády nebo na formuláři „Požadavek na poskytnutí dotace na opatření technická pomoc r. 2021/2022“.

V následujících tabulkách je uvedena maximální výše dotace (limit) s ohledem na plátcovství DPH.

Seznam zařízení podle části C) Přílohy č. 1 nařízení vlády určený pro chovatele včel bez ohledu na počet chovaných včelstev

Druhy nových zařízení, na které lze získat dotaci v rámci opatření Technická pomoc		Maximální výše dotace v Kč (údaj pro neplátce DPH)*	Maximální výše dotace v Kč z ceny bez DPH 21 % (údaj pro plátce DPH)*
1.	Zařízení na vytáčení medu (přístroj sloužící k získávání medu na principu odstředivé síly -ruční medomet)	10 000	8 265
2.	Zařízení na vytáčení medu (přístroj sloužící k získávání medu na principu odstředivé síly – medomet s elektrickým pohonem)	25 000	20 661
3.	Míchačka nebo pastovací zařízení (zařízení pro homogenizaci medu a jeho úpravu do pastovité konzistence)	15 000	12 397
4.	Odvíčkovací zařízení mechanické (pomůcka na odstranění voskových víček z medných plástů)	5 000	4 132
5.	Odvíčkovací zařízení elektrické (stroj na odstranění voskových víček z medných plástů)	15 000	12 397
6.	Nádoba umožňující temperaci, čištění (dekantaci) nebo míchání medu před plněním	3 000	2 479
7.	Čerpadlo (přístroj určený na přečerpávání tekutého medu)	15 000	12 397
8.	Tepelná komora (zařízení s regulovanou teplotou sloužící ke zkapalnění medu)	10 000	8 264
9.	Plnička medu (stroj umožňující automatické dávkování medu podle hmotnosti a objemu a sloužící k plnění do obalů)	10 000	8 264

10.	Zařízení pro získávání vosku (tavidla, vařáky na vosk, lis na mezistěny)	20 000	16 529
11.	Úlová váha s plošinou do 650 x 650 mm a váživostí do 200 kg	10 000	8 264
12.	Chladicí technologie pro sklady sloužící ke skladování plástů	20 000	16 529

* V případě postupu podle § 14 odst. 7 může být výše dotace poměrně snížena

Seznam podle části D) Přílohy č. 1 nařízení vlády pro včelaře chovající více než 150 včelstev

Druhy nových zařízení, na které lze získat dotaci v rámci opatření Technická pomoc Určeno pro chovatele s chovem více než 150 včelstev		Maximální výše dotace v Kč (údaj pro neplátce DPH)*	Maximální výše dotace v Kč z ceny bez DPH 21 % (údaj pro plátce DPH)*
1.	Zařízení na vytáčení medu (přístroj sloužící k získávání medu na principu odstředivé síly – medomet) s elektrickým pohonem s šesti a více rámků	40 000	33 058
2.	Míchačka nebo pastovací zařízení (zařízení pro homogenizaci medu a jeho úpravu do pastovité konzistence) s objemem 70 a více litrů	30 000	24 793
3.	Odvíčkovací zařízení (pomůcka nebo stroj na odstranění voskových víček z medných plástů) – elektrické s výkonem 4 a více plástů za minutu	30 000	24 793
4.	Nádoba umožňující temperaci, čištění (dekantaci) nebo míchání medu před plněním objemem 100 litrů a více	6 000	4 959
5.	Plnička medu (stroj umožňující automatické dávkování medu podle hmotnosti a objemu a sloužící k plnění do obalů) s kapacitou 200 a více sklenic (spotřebitelské balení) za hodinu	20 000	16 529
6.	Chladicí technologie s výkonem nad 25 m ³ sloužící ke skladování plástů	40 000	33 058
7.	Elektrické zařízení na separaci medu a voskových víček	40 000	33 058
8.	Etiketovací zařízení	20 000	16 529
9.	Balící zařízení do druhého a dalšího obalu	20 000	16 529

* V případě postupu podle § 14 odst. 7 může být výše dotace poměrně snížena

Maximální výši dotace uvedenou v tabulce je nutno poměrně snížit, pokud souhrn oprávněných nároků všech chovatelů včel v ČR přesáhne částku, kterou je možno v příslušném roce na včelařské dotace užít.

Výpočet dotace provádí Fond na základě podkladů předložených chovateli včel prostřednictvím žadatele. Jako základ pro výpočet dotace je akceptováno **90 % skutečné ceny zařízení až do výše stanoveného limitu, nejvýše však 100 000 Kč v součtu za všechna dotovaná zařízení** s ohledem na skutečnost, zda chovatel včel je či není plátcem DPH.

9.4. Formulář požadavku a jeho přílohy

Chovatel včel vyplní formulář „Požadavek na poskytnutí dotace na opatření technická pomoc – nové zařízení r. 2021/2022“.

K požadavku na poskytnutí dotace na opatření technická pomoc je nutno doložit:

- a) soupisku pořízeného zařízení - Tabulka č. 1 nebo Tabulka č. 2 (případně obě tabulky)
 b) originální daňové/účetní doklady o pořízení a doklady o úhradě (ke každému zařízení)
 c) fotodokumentaci k zařízení, jehož pořizovací cena za jeden kus je vyšší nebo rovna 40 000 Kč a **u chovatelů požadujících dotaci na zařízení uvedené v části D) přílohy č. 1 nařízení vlády ke všemu zařízení uplatňovanému na dotaci.**

Pokud je součástí zařízení výrobní štítek, je vždy nutno doložit i foto výrobního štítku, u medometu i foto počtu rámků.

Pro posouzení nároku na dotaci může být rovněž chovatel písemně nebo telefonicky **vyzván žadatelem nebo Fondem k doložení dalších dokladů nebo fotodokumentace.** Této výzvě je nutno vyhovět tak, aby doklady bylo možno doručit Fondu nejpozději do 31. července 2022.

Pokud v době podání požadavku žadateli není chovateli včel známá skutečná cena zařízení, na které požaduje dotaci (chovatel včel si např. teprve hodlá zařízení pořídit), vyplní v požadavku v bodě 5.1. resp. 5.2. „Požaduji dotaci na pořízení nových“ zařízení pouze odhad ceny zařízení. Tento údaj uvedený na požadavku je považován za orientační až do doby, kdy chovatel včel zašle žadateli příslušné doklady spolu s vyplněnou tabulkou Soupiska pořízeného zařízení (Tabulka č. 1) případně s tabulkou Soupiska pořízeného zařízení (Tabulka č. 2). **V soupisce vyplní jen první část tabulky, tj. jméno a příjmení/název, číslo faktury, počet kusů a cenu v Kč za pořízené zařízení, datum a podpis (viz obrázek č. 1 a č. 2 níže).**

Obr. č. 1

údaje o skutečně pořízeném zařízení		faktura č.	cena v Kč za pořízené zařízení				max. dotace v Kč na 1 ks ³⁾	
1.	2.		s DPH ¹⁾		bez DPH ²⁾		s DPH	bez DPH (21%)
		počet ks	celkem v Kč	počet ks	celkem v Kč			
1.	medomet ruční						10 000	8 264
2.	medomet elektrický						25 000	20 661
3.	míchačka nebo pastov.						15 000	12 397
4.	odvíčkování mechanické						5 000	4 132
5.	odvíčkování elektrické						15 000	12 397
6.	nádoba na temperaci						3 000	2 479
7.	nádoba na čištění medu						3 000	2 479
8.	nádoba na míchání medu						3 000	2 479
9.	čerpadlo						15 000	12 397
10.	tepelná komora						10 000	8 264
11.	plníčka medu						10 000	8 264
12.	zařízení pro získávání vosku						20 000	16 529
13.	úlová váha						10 000	8 264
14.	chladič technologie pro sklad						20 000	16 529
hodnota zařízení celkem v Kč								

Podle části C) přílohy č. 1 NV k požadavku na poskytnutí dotace na opatření technická pomoc - nové zařízení r. 2021/2022 (určeno pro chovatele bez ohledu na počet chovaných včelstev)

Jméno a příjmení FO/ název PO: Adresa/ Sídlo:

registrační číslo požadavku⁴⁾

Registrační číslo požadavku⁴⁾ / / /

Soupiska pořízeného zařízení Tabulka č. 1

Státní zemědělský intervenční fond SZIF

datum, podpis:

poznámka:

31111010F.03

1) vyplní chovatel neregistrovaný k platbě DPH, uvede u zařízení částku včetně DPH (zájmový včelař)
 2) vyplní chovatel registrovaný k platbě DPH, uvede u zařízení částku bez DPH v případě uplatnění vratky DPH u příslušného FÚ
 3) v případě převisu požadavků bude uplatněn koeficient krácení
 4) chovatel nevyplňuje

<div style="display: flex; justify-content: space-around;"> <div style="border: 1px solid black; padding: 2px;"> <input type="text"/> / <input type="text"/> / <input type="text"/> / <input type="text"/> </div> <div style="text-align: center;"> Soupiska pořízeného zařízení </div> <div style="text-align: right;"> Tabulka č. 2 </div> </div> <p style="font-size: small; margin-top: 5px;">Registrační číslo požadavku⁴⁾</p>	<p>Podle části D) přílohy č. 1 NV k požadavku na poskytnutí dotace na opatření technická pomoc - nové zařízení r. 2021/2022 (určeno pro chovatele s více než 150 chovanými včelstvy)</p>							
Jméno a příjmení FO/ název PO: <input style="width: 60%;" type="text"/> Adresa/ Sídlo: <input style="width: 35%;" type="text"/>								
	údaje o skutečně pořízeném zařízení	faktura č.	cena v Kč za pořízené zařízení				max. dotace v Kč na 1 ks³⁾	
			s DPH ¹⁾		bez DPH ²⁾		s DPH	bez DPH (21%)
			počet ks	celkem v Kč	počet ks	celkem v Kč		
15.	medomet elektrický (6 a více rámků)						40 000	33 058
16.	míchačka nebo pastov. (70 a více litrů)						30 000	24 793
17.	odvíčkování elektrické (4 a více plástů za minutu)						30 000	24 793
18.	nádoba na temperaci (100 a více litrů)						6 000	4 959
19.	nádoba na čištění medu (100 a více litrů)						6 000	4 959
20.	nádoba na míchání medu (100 a více litrů)						6 000	4 959
21.	plnička medu (200 balení za hodinu)						20 000	16 529
22.	chladicí technologie pro sklad (s výkonem nad 25 m3)						40 000	33 058
23.	elektrické zařízení na separaci medu a voskových víček						40 000	33 058
24.	etiketovací zařízení						20 000	16 529
25.	balící zařízení do druhého a dalšího obalu						20 000	16 529
			hodnota zařízení celkem v Kč					
datum, podpis: <input style="width: 100%;" type="text"/>								
poznámka: <input style="width: 100%;" type="text"/>								
S3111010G.03								
		1) vyplní chovatel neregistrovaný k platbě DPH, uvede u zařízení částku včetně DPH (zájmový včelař) 2) vyplní chovatel registrovaný k platbě DPH, uvede u zařízení částku bez DPH v případě uplatnění vratky DPH u příslušného FÚ 3) v případě převisu požadavků bude uplatněn koeficient krácení 4) chovatel nevyplňuje						

9.5. Návod k úspěšnému získání dotace na pořízení zařízení

- každoročně podat hlášení o počtu včelstev k 1. 9. do ÚE vedené ČMSCH
- pro chovatele, který chová více než 150 včelstev, je určena rozšířená nabídka dotovaných zařízení, pokud ji takový chovatel využije, zavazuje se zároveň mít po dobu 5 let evidováno k 1. 9. nejméně 150 včelstev, které bude chovat po celé pětileté období - viz § 7 odst. 2 písm. d) nařízení vlády)
- **všechna pořizovaná zařízení uvedená v Tabulce č. 2 (tj. všechna zařízení určená pro chovatele včel s více než 150 včelstvy) je nutno doložit fotodokumentací včetně fotodokumentace výrobního štítku, pokud je jím zařízení opatřeno, případně technickou dokumentací tak, aby bylo možné ověřit požadované technické parametry**
- u ostatních pořizovaných zařízení určených pro chovatele bez ohledu na počet chovaných včelstev (viz Tabulka č. 1) je nutno doložit fotodokumentaci, pokud hodnota pořízeného zařízení je 40 000 Kč a vyšší
- pokud bude na dokladu o zaplacení datum splatnosti mimo období včelařského roku, chovatel je povinen uhradit zařízení a doložit doklad o zaplacení ve lhůtě do 31. července.
- všechny doklady, tj. řádně a úplně vyplněný a podepsaný požadavek, doklady o pořízení, doklady o úhradě, soupisku, fotodokumentaci, je nutno ve lhůtě stanovené žadatelem zaslat žadateli, ne na Fond

Důležité upozornění zejména pro včelaře s více než 150 včelstvy na text uvedený na fakturách pro doložení požadavku na zařízení pro zpracování medu (TP).

Na fakturách prokazujících pořízení zařízení musí být přesně specifikovány takové technické parametry, které opravňují zařadit příslušné zařízení do kategorie dotací s vyšším limitem, např. „medomet elektrický šestirámkový“ namísto pouze „medomet elektrický“ atd. Pokud informace tohoto druhu na faktuře uvedeny nebudou, je nutno doručit k požadavku i technickou dokumentaci.

10. Opatření boj proti varroáze (§ 9 nařízení vlády)

10.1. Předmět dotace

Opatření boj proti varroáze umožňuje získat dotaci na prostředky s účinnou látkou proti varroáze (viz níže uvedený seznam).

Seznam prostředků na prevenci nebo léčbu varroázy, na jejichž pořízení lze poskytnout dotaci na opatření podle § 9	
1.	Apiguard 25 % (gel)
2.	Apitraz 500 mg (proužky do úlu)
3.	Apivar 500 mg (proužky do úlu)
4.	Dany´s BienenWohl 39,4 mg/ml (prášek a roztok pro disperzi do úlu)
5.	Formidol 41 g (proužek do úlu)
6.	Formidol 81 g (proužky do úlu)
7.	Gabon Flum 4 mg (proužky do úlu)
8.	Gabon PF 90 mg (proužky do úlu)
9.	M-1 AER 240 mg/ml (koncentrát pro roztok k léčebnému ošetření včel)
10.	MP 10 FUM 24 mg/ml (roztok do úlu)
11.	Oxovar 41 mg/ml (koncentrát pro kožní roztok)
12.	Oxybee 39,4 mg/ml (prášek a roztok pro disperzi do úlu)
13.	PolyVar Yellow 275 mg (proužky do úlu)
14.	Thymovar 15 g (proužky do úlu)
15.	Varidol 125 mg/ml (roztok k léčebnému ošetření včel)
16.	VarroMed 5 mg/ml + 44 mg/ml (disperze do úlu)
17.	VarroMed 75 mg/ml + 660 mg/ml (disperze do úlu)
18.	Jiný prostředek, o jehož aplikaci rozhodl orgán státní správy příslušný ve věcech veterinární péče

10.2. Podmínky pro získání dotace

Pro účely získání dotace na léčiva lze příjemce dotace rozdělit do dvou skupin, tj.

- výrobce a distributor léčiv a léčebných prostředků, prokáže-li výrobu a prodej léčiv chovatelům včel za dotovanou cenu, nebo
- chovatel včel/OO, ZO ČSV, z.s. samostatně, prokáže-li pořízení uvedených léčiv za plnou cenu.

10.3. Výše dotace

Fond poskytuje dotaci **ve výši 40 % skutečně vynaložených nákladů** na preventivní, léčebné prostředky proti varroáze určené k ošetření včelstev chovaných na území ČR. U tohoto opatření se **finanční prostředky nekrátí**.

10.4. Formuláře požadavku a jeho přílohy

Chovatel včel, organizační složky žadatele nebo případně výrobce/distributor léků, vyplní formulář „Požadavek na poskytnutí dotace na opatření boj proti varroáze r. 2021/2022“.

K požadavku na poskytnutí dotace na opatření boj proti varroáze je nutno doložit:

a) v případě, že požadavek podává výrobce/distributor

- originály daňových/účetních dokladů o prodeji léčiv
- soupisku **dokladů** prodaných léčiv (Příloha č. 1 - elektronicky dle VZORU, tj. formou excelového souboru ve formátu xlsx /přípona v názvu souboru .xlsx / s přesně zachovaným pořadím jednotlivých sloupců) obsahující mj. identifikační údaje chovatelů včel (vč. registračního čísla chovatele), kterým byla léčiva prodána
- soupisku **druhů** prodaných/pořízených léčiv (Příloha č.3 – elektronicky dle VZORU, tj. formou excelového souboru ve formátu xlsx /přípona v názvu souboru .xlsx / s přesně zachovaným pořadím jednotlivých sloupců) v rozlišení podle druhu a počtu jednotlivých prostředků
- přehled - hromadné objednávky chovatelů (Příloha č. 4 – elektronicky dle VZORU, tj. formou excelového souboru ve formátu xlsx /přípona v názvu souboru .xlsx / s přesně zachovaným pořadím jednotlivých sloupců)- rozpis chovatelů včetně jejich registračního čísla chovatele, kteří tyto léčebné prostředky pořídili prostřednictvím hromadné objednávky a společného daňového/účetního dokladu.

b) v případě, že požadavek podává chovatel včel, včelařský spolek nebo organizační složky žadatele při pořízení léčiv za plnou cenu

- originály daňových/účetních dokladů o pořízení léčiv
- soupisku **dokladů** pořízených léčiv (Příloha č. 2 – dle VZORU *sloužícího jako předloha pro přehled pořízených léčiv překládaný Fondu v listinné podobě stanovené VZOREM tj. se zachováním názvů sloupců a jejich pořadí*)
- soupisku **druhů** prodaných/pořízených léčiv (Příloha č. 3 - dle VZORU *sloužícího jako předloha pro přehled druhů pořízených léčiv překládaný Fondu v listinné podobě stanovené VZOREM tj. se zachováním názvů sloupců a jejich pořadí*) v rozlišení podle druhu a počtu jednotlivých prostředků
- přehled - hromadné objednávky chovatelů (Příloha č. 4 – elektronicky nebo v listinné podobě dle VZORU, tj. formou excelového souboru ve formátu xlsx /přípona v názvu souboru .xlsx / s přesně zachovaným pořadím jednotlivých sloupců) - rozpis chovatelů včetně jejich registračního čísla chovatele, kteří tyto léčebné prostředky pořídili prostřednictvím hromadné objednávky a společného daňového/účetního dokladu.

10.5. Návod k úspěšnému získání dotace na boj proti varroáze:

a) Pro výrobce/distributory

Na základě přijatých objednávek léčiv a léčebných prostředků **a doložených identifikačních údajů chovatelů včel, pro které jsou léčiva a léčebné prostředky určeny**, vystavuje výrobce/distributor léků faktury, na nichž je rozlišena dotovaná cena ve výši 60 % skutečné pořizovací ceny. Tuto dotovanou cenu hradí objednavatel. Dotaci ve výši zbývajících 40 % ceny léčiv hradí Fond za chovatele přímo distributorovi léčiv, který si prostřednictvím žadatele podává požadavek na Fond.

Z faktur vytvoří výrobce/distributor soupisku **dokladů** prodaných léčiv (Příloha č. 1) a soupisku **druhů** prodaných/pořízených léčiv (Příloha č. 3). V případě hromadných objednávek si od odběratelů léčiv vyžádá seznam chovatelů, kteří léčiva a léčebné prostředky pořizují např. prostřednictvím organizačních jednotek žadatele. Náležitosti seznamu chovatelů jsou uvedeny ve vzoru přílohy požadavku přehled - hromadné objednávky chovatelů (Příloha č. 4).

Uvedené podklady následně výrobce/distributor předává Fondu jako přílohu požadavku o dotaci.

b) Pro chovatele včel, včelařské spolky nebo organizační složky žadatele prokáže-li pořízení uvedených léčiv za plnou cenu

Pokud se chovatel včel, včelařský spolek nebo organizační složka žadatele rozhodne podat samostatný požadavek o dotaci na léčiva, je povinen/povinna uhradit výrobcí/distributorovi léčiv plnou cenu léčiv (100 %) a formulář požadavku doložit žadateli fakturou a dokladem o úhradě nedotované ceny. Dotace ve výši 40 % uhrazené ceny bude chovateli, včelařskému spolku nebo organizační jednotce žadatele poskytnuta na základě samostatně podaného požadavku s ohledem na plátcovství DPH.

11. Opatření racionalizace kočování (§ 10 nařízení vlády)

11.1. Předmět dotace

Dotace je určena na vybavení chovatele zařízením sloužícím k přesunu včelstev a jejich umístění mimo trvalé stanoviště, na které nebyla doposud poskytnuta dotace.

11.2. Podmínky pro získání dotace

Požadavek na dotaci podává uznanému žadateli (viz bod 2.6.) chovatel včel individuálně, přičemž nárok na dotaci mu vznikne, pokud chová nejméně 20 včelstev evidovaných v databázi ČMSCH ke dni 1. 9. 2021 a zároveň kočuje se včelstvy mimo trvalé stanoviště (viz § 10 odst. 1 nařízení vlády).

Dále **musí být chovatel evidován v ÚE vedené ČMSCH nejméně po dobu dvou kalendářních roků bezprostředně předcházejících roku podání žádosti žadatelem. Žádost podal žadatel uvedený v bodu 2.6. v roce 2021. Na dotaci má tedy ve včelařském roce 2021/2022 nárok chovatel včel, který se zaevidoval u ČMSCH před datem 1. 1. 2019**). To znamená, že opatření není určeno pro začínající včelaře!

Celková pořizovací hodnota zařízení na kočování včelstev musí činit nejméně 20 000 Kč včetně DPH bez ohledu na to, zda chovatel je či není plátcem DPH. Do ceny zařízení, která slouží jako základ pro výpočet dotace, nelze započítat další vedlejší náklady (poštovné, dopravu apod.).

Chovatel prokazuje zdravotní způsobilost včelstev ke kočování a to doložením dokladu o provedeném vyšetření svých včelstev na mor včelího plodu v příslušném včelařském roce, tj. ve včelařském roce 2021/2022.

11.2.1. Vedení průběžné evidence kočování

V § 17 d) nařízení vlády je nově definována pro všechny chovatele, kteří čerpají dotaci na kočování, povinnost vést po dobu 5 let písemnou evidenci kočování včelstev. Kočování včelstev je z hlediska kontroly posuzováno jako umístění včelstev mimo jejich trvalé (zimní) stanoviště, zpravidla v období od měsíce dubna do 30. září kalendářního roku, ke zdrojům včelí

pastvy za nektarovou a pylovou snůškou, tj. k polním, sadovým, lučním nebo lesním kulturám z důvodu zkrácení doletové vzdálenosti včel ke zdroji snůšky za účelem dosažení maximalizace včelí produkce.

Průběžně vedená evidence o kočování obsahuje minimálně identifikaci trvalého stanoviště, ze kterého byla včelstva přemístěna, datum a identifikaci místa přistavení ke zdroji snůšky včetně fotodokumentace, počet včelstev, se kterými chovatel kočuje a datum přesunu.

Průběžná evidence kočování se nepřikládá k požadavku, chovatel si ji ponechá doma pro účely kontroly na místě.

Důležité upozornění

V případě, kdy chovatel požaduje dotaci na zařízení uvedené v bodě 2 přílohy č. 3 nařízení vlády (tzn. jedná se o chovatele s více než 150 včelstvy), zavazuje se tento chovatel podáním požadavku o dotaci, že bude mít po dobu 5 let ode dne nabytí právní moci rozhodnutí o poskytnutí dotace na pořízení zařízení uvedeného v bodě 2 přílohy č. 3 nařízení vlády evidováno podle plemenářského zákona vždy k 1. 9. příslušného včelařského roku více než 150 včelstev, které bude chovat po celé toto období.

11.3. Výše dotace

Dotace se stanovuje vždy na základě skutečně pořízených zařízení, jejichž pořízení je prokázáno účetními doklady doručenými prostřednictvím žadatele na Fond do 31. července.

Pro jednotlivá zařízení, v níže uvedené tabulce, je stanovena maximální výše dotace (limit s ohledem na plátcovství DPH), která může být na pořízené zařízení poskytnuta, pokud nedojde ke krácení uznané částky z důvodů velkého množství požadavků a překročení alokované částky.

Seznam nových zařízení pro kočování včelstev pro chovatele včel	Maximální výše dotace v Kč (údaj pro neplátce DPH)	Maximální výše dotace v Kč z ceny bez DPH 21 % (údaj pro plátce DPH)
1. Specializované nakládací zařízení (mechanické, hydraulické nebo elektrické zařízení ke zvedání jednotlivých úlů nebo palet s úly), pro chovatele včel, který má k 1. září v příslušném včelařském roce evidováno nejvýše 150 včelstev	15 000	12 397
2. Specializované nakládací zařízení (hydraulické nebo elektrické zařízení ke zvedání jednotlivých úlů nebo palet s úly), pro chovatele včel, který má k 1. září v příslušném včelařském roce evidováno více než 150 včelstev	30 000	24 793
3. Specializovaný přívěs určený pro převoz včelstev způsobilý pro provoz na pozemních komunikacích	50 000	41 322
4. Paleta pro kočující včelstva s kovovou konstrukcí (zařízení umožňující hromadný přesun a umístění úlů na kočovném stanovišti)	15 000	12 397

Výpočet dotace provádí Fond na základě podkladů předložených chovateli včel prostřednictvím uznaného žadatele (viz bod 2.6.). Dotace lze poskytnout až do výše **90 % max. pořizovací hodnoty s ohledem na stanovené limity, nejvýše však 150 000 Kč v součtu za všechna**

dotovaná zařízení. Pokud je chovatel plátcem DPH a uplatní si nárok na odpočet DPH, dotace se vypočítává z hodnoty zařízení bez DPH.

11.4. Formulář požadavku a jeho přílohy


Požadavek podává chovatel včel na formuláři „Požadavek na poskytnutí dotace na opatření racionalizace kočování včelstev r. 2021/2022“ přímo žadateli.

K požadavku na poskytnutí dotace na opatření racionalizace kočování včelstev je nutno doložit:

- soupisku pořízeného zařízení (Příloha)
- originální daňové/účetní doklady a doklady o úhradě (ke každému zařízení)
- fotodokumentaci ke každému zařízení, případně technickou dokumentaci
- kopie potvrzení akreditované laboratoře o provedení vyšetření měli na mor včelího plodu u včelstev chovaných na trvalém stanovišti, z něhož pocházejí kočující včelstva

Pokud v době podání požadavku žadateli není chovateli včel známá skutečná cena zařízení, na které požaduje dotaci (chovatel si např. teprve hodlá zařízení pořídit), vyplní v požadavku v bodě 5. „Požaduji dotaci na nové kočovné zařízení“ pouze odhad ceny zařízení. Tento údaj uvedený na požadavku je považován za orientační až do doby, kdy chovatel zašle žadateli příslušné doklady spolu s vyplněnou tabulkou Soupiska pořízeného zařízení (Příloha). V soupisce vyplní jen první část tabulky, tj. jméno a příjmení/název, číslo faktury, počet kusů a cenu v Kč za pořízené zařízení, datum a podpis (viz obrázek č. 3 níže).

Obr. č. 3

Registrační číslo požadavku ⁴⁾		Soupiska pořízeného zařízení				Příloha	
 SZIF <small>Státní zemědělský intervenční fond</small>		Podle přílohy č. 3 NV k požadavku na poskytnutí dotace na opatření racionalizace kočování r. 2021/2022					
Jméno a příjmení FO/ název PO:		Adresa/ Sídlo:					
údaje o skutečně pořízeném zařízení	faktura č.	cena v Kč za pořízené zařízení				max. dotace v Kč na 1 ks ³⁾	
		s DPH ¹⁾		bez DPH ²⁾		s DPH	bez DPH
		počet ks	Kč	počet ks	Kč		
1. Specializované nakládací zařízení (mechanické, hydraulické nebo elektrické zařízení ke zvedání jednotlivých úlů nebo palet s úly), pro chovatele včel, který má k 1. září v příslušném včelařském roce evidováno nejvýše 150 včelstev						15 000	12 397
2. Specializované nakládací zařízení (hydraulické nebo elektrické zařízení ke zvedání jednotlivých úlů nebo palet s úly), pro chovatele včel, který má k 1. září v příslušném včelařském roce evidováno více než 150 včelstev						30 000	24 793
3. Specializovaný přívěs určený pro převoz včelstev způsobilý pro provoz na pozemních komunikacích						50 000	41 322
4. Paleta pro kočující včelstva s kovovou konstrukcí (zařízení umožňující hromadný přesun a umístění úlů na kočovném stanovišti)						15 000	12 397
		hodnota zařízení celkem v Kč					
datum, podpis:		1) vyplní chovatel neregistrovaný k platbě DPH, uvede u zařízení částku včetně DPH (zájmový včelař)					
poznámka:		2) vyplní chovatel registrovaný k platbě DPH, uvede u zařízení částku bez DPH v případě uplatnění vratky DPH u příslušného FÚ					
		3) v případě převisu požadavku bude uplatněn koeficient krácení					
		4) chovatel nevyplňuje					

S3111010H.03

11.5. Návod pro úspěšné získání dotace na kočování včelstev:

- je nutné chovat a mít ve včelařském roce 2021/2022 evidováno k datu 1. září 2021 nejméně 20 včelstev
- všechna zařízení je nutno doložit fotodokumentací včetně fotodokumentace výrobního štítku, pokud je jím zařízení opatřeno, případně technickou dokumentací k ověření parametrů zařízení
- pro chovatele, který chová více než 150 včelstev, není určeno specializované nakládací zařízení mechanické s dotací nejvýše 15 000 Kč
- pokud chovatel s více než 150 včelstvy požádá o dotaci na specializované nakládací zařízení hydraulické nebo elektrické s dotací nejvýše 30 000 Kč, zavazuje se zároveň mít po dobu 5 let evidováno k 1. 9. nejméně 150 včelstev, které bude chovat po celé pětileté období (viz § 10 odst. 3 písm. f) nařízení vlády)
- pokud bude na dokladu o zaplacení datum splatnosti mimo období včelařského roku, chovatel je povinen uhradit zařízení a doložit doklad o zaplacení ve lhůtě do 31. července.
- není možné předložit protokol o vyšetření na mor včelího plodu vystavený na jinou osobu
- všechny doklady, tj. řádně a úplně vyplněný a podepsaný požadavek, doklady o pořízení, doklady o úhradě, soupisku, fotodokumentaci a doklad o vyšetření včelstev na mor včelího plodu, je nutno ve lhůtě stanovené žadatelem zaslat žadateli, ne na Fond
- vyhlášení ochranného pásma z důvodu výskytu moru včelího plodu není důvodem k zamítnutí dotace
- každý kočující chovatel včel, který čerpá dotaci na kočování včelstev je povinen vést po dobu 5 let od získání dotace průběžnou evidenci o kočování včelstev podle § 10 odst. 3 písm. e) nařízení vlády. Tato evidence se k požadavku nepřikládá, je nutno ji uschovat doma pro účely kontroly.

12. Opatření úhrada nákladů na rozboru medu (§ 11 nařízení vlády)

12.1. Předmět dotace

V rámci tohoto opatření si může chovatel včel nechat provést u medu z vlastní produkce rozboru fyzikálně chemických vlastností nebo rozboru na přítomnost spór *Paenibacillus larvae*.

12.2. Podmínky pro získání dotace

Požadavek na dotaci podává uznanému žadateli (viz bod 2.6.)

- a) akreditovaná laboratoř, prokáže-li provedení rozboru medu za dotovanou cenu, nebo
- b) chovatel včel samostatně, prokáže-li provedení rozborů za plnou cenu

Chovatel včel má nárok na dotaci **nejvýše u 4 vzorků** medu za dotační období v libovolné kombinaci rozborů stanovených nařízením vlády.

Tip pro Vás

Nechte si uvedené rozboru medu provést v akreditované laboratoři, která nabízí provedení těchto rozborů za dotovanou cenu. Ušetříte si práci, čas i náklady spojené s podáváním požadavku o dotaci.

12.3. Výše dotace

Na fyzikálně chemický rozbor medu činí dotace **800 Kč**. Na rozbor medu na přítomnost spór *Paenibacillus larvae* činí dotace **400 Kč**.

12.4. Formulář požadavku a jeho přílohy

Požadavek se podává žadateli na formuláři „Požadavek na poskytnutí dotace na opatření rozbory medu r. 2021/2022“.

K požadavku na poskytnutí dotace na opatření úhrada nákladů na rozbory medu je nutno doložit:

a) v případě, že požadavek podává akreditovaná laboratoř

- soupisku provedených rozborů medu (Příloha – elektronicky dle VZORU, tj. formou excelového souboru ve formátu xlsx /přípona v názvu souboru .xlsx / s přesně zachovaným pořadím jednotlivých sloupců) obsahující mj. identifikační údaje chovatelů včel (vč. registračního čísla chovatele), kterým byl rozbor medu proveden
- kopii dokladu o akreditaci laboratoře

b) v případě že požadavek podává chovatel

- originály daňových/účetních dokladů, z nichž bude zjevné, že byla uhrazena plná/nedotovaná cena za provedení rozbor
- kopie dokladu o akreditaci laboratoře

12.5. Návod pro úspěšné získání dotace na rozbory medu

a) Pro akreditované laboratoře

Na základě provedených rozborů chovatelům včel vytvoří akreditovaná laboratoř soupisku provedených rozborů medu - přehled o počtu a druhu rozborů medu vč. identifikačních údajů chovatelů včel, kteří si rozbory nechali provést za dotovanou cenu tj. cenu sníženou o paušální dotaci.

Prostřednictvím žadatele předloží laboratoř Fondu vyplněný formulář požadavku o dotaci spolu s uvedeným přehledem rozborů a potvrzením o akreditaci. Na základě předložených dokladů uhradí Fond akreditované laboratoři dotaci na provedené rozbory.

b) Pro chovatele včel, využije-li nabídky akreditované laboratoře k provedení rozboru za sníženou cenu

- vyberte si akreditovanou laboratoř, která nabízí provedení rozborů medu s eurodotací
- dodržte pokyny příslušné akreditované laboratoře
- proveďte úhradu dle pokynů vybrané akreditované laboratoře
- mějte na paměti, že vzorky k rozborům se v akreditovaných laboratořích evidují podle registračního čísla chovatele
- není přípustné získat dotaci na více vzorků než max. 4
- není přípustné si nechat provést rozbory na jméno jiné osoby bez registračního čísla chovatele

c) Pro chovatele včel, prokáže-li provedení rozborů za plnou cenu

Pokud se chovatel včel rozhodne požádat o dotaci na úhradu nákladů na rozbory medu samostatně, tj. nikoliv prostřednictvím akreditované laboratoře, nechá si provést rozbory v akreditované laboratoři a uhradí za rozbory plnou – nedotovanou cenu. Dále si vybere jednoho z uznaných žadatelů na dané opatření (viz bod. 2.6), vyplní požadavek a spolu s fakturou s vyčíslenou cenou za nedotované rozbory a dokladem o úhradě jej doporučeně zašle žadateli v jím stanovené lhůtě.

Důležité upozornění

Pokud si uplatní chovatel včel nárok na provedení rozboru za sníženou cenu u různých akreditovaných laboratoří, Fond ověřuje, zda počet dotovaných rozborů nepřesahuje limit 4 vzorků medu na jednoho chovatele.

Dotaci na rozbor medu nelze poskytnout osobě bez přiděleného registračního čísla chovatele (např. rodinný příslušník chovatele).

13. Opatření obnova včelstev (§ 12 nařízení vlády)

13.1. Předmět dotace

Cílem tohoto opatření je v ČR podpořit rozšíření chovu kvalitních včelích matek řádně evidovaných a odchovaných v souladu s podmínkami stanovenými Chovatelským řádem Českého svazu včelařů, uznaného chovatelského sdružení včely medonosné kraňské (dále jen „ČSV“), který je jediným uznaným žadatelem o dotaci na toto opatření.

13.2. Podmínky pro získání dotace

Dotaci na šlechtitelský chov včelích matek lze poskytnout pouze chovatelům včel, kteří na základě rozhodnutí předsednictva Republikového výboru ČSV získali osvědčení o šlechtitelském chovu uznaného šlechtitelského programu včely kraňské a jsou ve včelařském roce zařazeni do seznamu chovatelů včelích matek z uznaného šlechtitelského programu v souladu s § 12 odst. 4 nařízení vlády. Uvedení chovu v tomto seznamu je základní podmínkou pro přidělení dotace a nahrazuje dříve požadované veterinární atesty a doklad o účasti ve šlechtitelském chovu.

13.3. Výše dotace

Dotace činí pevnou částku **200 Kč** na jednu včelí matku prodanou ve včelařském roce chovatelům včel na území ČR.

13.4. Formulář požadavku a jeho přílohy

Požadavek podává chovatel včelích matek individuálně na formuláři „Požadavek na poskytnutí dotace na opatření obnova včelstev r. 2021/2022“ přímo na uznaného žadatele, tedy ČSV.

K požadavku o dotaci podaném na ČSV do 15. května je nutno přiložit doklady o prodeji včelích matek uskutečněném od 1. srpna 2021 do 31. prosince 2021.

K požadavku na poskytnutí dotace na opatření obnova včelstev je nutno doložit:

- a)** Soupisku prodaných včelích matek (Příloha - elektronicky dle VZORU, tj. formou excelového souboru ve formátu xlsx /přípona v názvu souboru .xlsx / s přesně zachovaným pořadím jednotlivých sloupců) s uvedením jmen a adres odběratelů – chovatelů, čísel prodejních dokladů, evidenčních čísel prodaných včelích matek (z matricy matek) a celkového skutečného počtu prodaných včelích matek, na které je požadována dotace

b) v případě osobního odběru včelích matek

- originály prodejních dokladů s uvedením počtu prodaných včelích matek, jména a úplné adresy odběratelů – chovatelů opatřené vlastnoručními podpisy odběratele i prodávajícího (v případě, že podpisy nebudou uvedeny přímo na prodejním dokladu, ale na jiném dokumentu v rámci evidence chovu, je nutné tuto skutečnost před datem jejího zavedení oznámit Fondu).

c) v případě prodeje včelích matek formou zásilky

- originály prodejních dokladů s uvedením počtu prodaných včelích matek, jména a úplné adresy odběratelů – chovatelů doložené dokladem o podání zásilky k přepravě (podací lístek, poštovní dobírková poukázka typu C), případně výpis z účtu s vyznačením přijaté platby

Důležité upozornění

Výše uvedené doklady o prodeji včelích matek se předávají na ČSV ve dvou etapách.

V první etapě je nutno do 15. května 2022 spolu s požadavkem o dotaci doručit doklady o prodeji včelích matek za období od 1. srpna do 31. prosince 2021.

V druhé etapě doručí šlechtitel na ČSV doklady o včelích matkách prodaných v roce 2022. V této druhé etapě doručuje doklady na ČSV tak, aby je ČSV mohl předložit Fondu do 31. července 2022.

Rozhodujícím datem pro určení data prodeje včelí matky a tím i zařazení k požadavku o dotaci na příslušný včelařský rok je datum prodeje nebo datum zdanitelného plnění, uvedené na prodejním dokladu nebo na faktuře. Od uvedeného rozhodujícího data prodeje se ostatní související data (např. datum expedice) mohou lišit. Tzn., datum prodeje uvedené na prodejním dokladu se nemusí vždy shodovat s datem expedice.

13.5.Vracení dokladů o prodeji včelích matek

Originální účetní doklady o prodeji včelích matek jsou vráceny šlechtitelům zpět pro pozdější využití např. vedení účetnictví nebo pro případné kontroly ze strany státních orgánů.

Důležité upozornění pro šlechtitele včelích matek – prodávajícího

Šlechtitel včelích matek je povinen ke každé prodané včelí matce předat kupujícímu chovateli včel i příslušný evidenční lístek.

Dotované včelí matky jsou určeny výhradně chovatelům včel registrovaným k chovu včel na území ČR.

V případě zjištěného závažného pochybení, které se týká nedodržování pravidel a závazných pracovních postupů pro šlechtitelské chovy včelích matek, může být jejich chovatel vyřazen ze seznamu šlechtitelských chovů z uznaného šlechtitelského programu, a pozbýt tak nárok na dotaci v rámci opatření Obnova včelstev na další období.

Důležité upozornění – poučení kupujícího dotované včelí matky

U prodaných včelích matek uplatňovaných na dotaci šlechtitelé včelích matek nesou zodpovědnost za to, komu včelí matky prodávají.

Šlechtitel včelích matek je povinen poučit kupujícího dotovaných včelích matek, že:

-zakoupené včelí matky jsou určeny pro zlepšení chovů vlastních včelstev,

- musí být připraven na případnou křížovou kontrolu, při které kontrolní pracovníci Fondu ověřují u kupujícího údaje poskytnuté prodávajícím šlechtitelem o prodaných včelích matkách,
- nedostatky zjištěné při křížové kontrole na straně kupujících mohou vést k vrácení dotace vyplacené šlechtiteli a k případným sankcím uplatňovaným na šlechtiteli.

14. Výpočet dotace, rozhodnutí o dotaci, odvolání proti rozhodnutí

14.1. Výpočet dotace, uplatnění krácení

Pokud soubor oprávněných požadavků u všech opatření přesáhne pro příslušný včelařský rok finanční částku určenou na dotace, Fond upravuje v souladu s § 14 odst. 7 nařízení vlády výši oprávněných nároků chovatelů u opatření technická pomoc - pořízení zařízení na zpracování medu a opatření racionalizace kočování včelstev krácením.

Krácení se netýká dotací poskytovaných v rámci opatření **technická pomoc – vzdělávací akce pro chovatele včel, vedení včelařských kroužků pro děti a mládež, boj proti varroáze, úhrada nákladů na rozbory medu a obnova včelstev**.

Na propagační opatření jsou podle § 14, odst. 1 písm. d) nařízení vlády vyčleněna nejvýše 2 % z alokované částky. Pokud souhrn oprávněných nároků překročí vyčleněnou částku na propagační opatření, Fond finanční prostředky určené na výplatu žadatelům poměrně sníží.

14.2. Vydání rozhodnutí o dotaci

Fond vydává rozhodnutí o dotaci žadateli. V rozhodnutí se Fond vyjadřuje ke všem podaným relevantním požadavkům. K požadavkům neslučitelným s poskytnutím dotace Fond nepřihlíží.

U zamítnutých požadavků je s odkazem na příslušné ustanovení nařízení a předpisů vždy uvedeno zdůvodnění, proč k zamítnutí dotace došlo.

Součástí rozhodnutí o dotaci je i poučení, v němž je stanovena 15-ti denní lhůta pro podání odvolání (viz § 83 Správního řádu). Tato odvolací lhůta začíná běžet ode dne, kdy žadatel rozhodnutí o dotaci převzal.

14.3. Odvolání proti rozhodnutí

V souladu se správním řádem má každý chovatel právo a možnost podat **odvolání proti výroku o zamítnutí dotace**. Odvolání může chovatel včel podat Fondu **pouze prostřednictvím žadatele**.

Proto žadatel neprodleně po obdržení rozhodnutí o dotaci rozesílá přednostně chovatelům, jejichž požadavek byl zamítnut, doporučeně informaci o zamítnutí dotace spolu se zdůvodněním, proč k zamítnutí došlo. Součástí oznámení je i termín, do něhož chovatel musí své odvolání proti zamítnutí dotace doručit žadateli.

Pracovníci Fondu se často setkávají s námitkami chovatelů, jimž byla dotace zamítnuta, že jim žadatel určil příliš krátkou lhůtu pro podání odvolání proti zamítnutí dotace.

Termín pro doručení odvolání určuje žadatel chovatelům zpravidla v nejdelší možné míře, ale tak, aby nezmeškal stanovenou 15-ti denní odvolací lhůtu.

Obsahem odvolání má být věcný souhrn daného konkrétního problému, nikoliv obecné názory, náměty nebo stížnosti.

Často se v odvolání objevuje i tvrzení, že chovatel správné doklady ve stanoveném termínu zaslal, a pošta je buď nedoručila, nebo se ztratily u žadatele nebo na Fondu. I když nelze tuto skutečnost zcela vyloučit, je málo pravděpodobné, že by k takovým případům docházelo. Vše je snadno ověřitelné jak na straně žadatele a Fondu, tak i u České pošty. Nepříjemnostem podobného druhu se dá předejít nejlépe tak, že chovatel bude své doklady zasílat doporučeně a včas.

O odvolání rozhoduje nadřízený orgán Fondu, tj. Ministerstvo zemědělství.

14.4. Poskytnutí dotace

Všechny dotace na včelařská opatření odesílá Fond bezhotovostně žadateli ve lhůtě do 15. října příslušného včelařského roku. Žadatel pak rovněž bezhotovostně rozesílá dotace jednotlivým chovatelům, kterým Fond dotaci přiznal. Fond každoročně provádí kontrolu, zda všechny finanční prostředky žadatel chovatelům řádně vyplatil.

15. Kontrola oprávněnosti získání dotace

15.1. Kontrola u chovatele po výplatě dotace

Kontrola je zaměřena na splnění podmínek pro získání dotace. Probíhá formou fyzické kontroly na místě u chovatele včel, který je na základě předloženého požadavku o dotaci skutečným příjemcem dotace. Kontrol u chovatele se zúčastní i zástupce žadatele jako žadatel o dotaci.

Chovatel může být kdykoliv v průběhu 5 let po vyplacení dotace kontrolován pracovníky Fondu, kteří budou vyžadovat, aby prokázal nejen fyzickou přítomnost pořízeného zařízení, na které mu v předchozích letech byla dotace poskytnuta, ale i způsob využití.

U kontroly prodeje včelích matek se namátkově provádí tzv. křížová kontrola, tzn., že kontrolní pracovníci oslovují chovatele, kteří si včelí matky ze šlechtitelského chovu zakoupili, aby si u nich ověřili údaje získané z dokladů o prodeji včelích matek od kontrolovaného šlechtitele.

Po provedené kontrole vyhotoví Fond protokol o kontrole.

Důležité upozornění

Žadatel o dotaci za všechny chovatele včel (podle § 5 (1), §6 (1)) je v protokolu o kontrole vždy uváděn jako kontrolovaná osoba - viz Zákon č. 255/2012 Sb., o kontrole (kontrolní řád) a k ověření splnění podmínek pro poskytnutí dotace při kontrole na místě povinnou osobou je vybraný chovatel včel.

Protokol o kontrole včetně příloh je doručen **kontrolované osobě – žadateli** elektronicky do datové schránky. Vedoucí skupiny kontrolujících zasílá **chovatelům včel** na vědomí prostřednictvím datové schránky, případně poštou na doručenkou (zelený pruh) kopii protokolu o kontrole s konverzní doložkou a průvodním dopisem, v němž je znovu uvedeno poučení, že námitky proti protokolu o kontrole musí být chovatelem (konečným příjemcem dotace) podány v zákonné lhůtě **výhradně prostřednictvím žadatele**, jinak k nim SZIF nebude přihlížet.

Chovatel, u něhož bylo při kontrole na místě zjištěno neoprávněné čerpání dotace, má právo podat proti protokolu o kontrole **námítky** prostřednictvím žadatele. O podání námitek a jejich formě rozhoduje vždy žadatel, na námítky podané přímo chovatelem včel nebude brán zřetel.

Lhůta pro případné podání námitek je dle zákona 15 dnů a začíná běžet dnem převzetí protokolu **kontrolovanou osobou (žadatelem), nikoliv chovatelem včel**, u něhož bylo pochybení zjištěno.

Je tedy v zájmu chovatele, aby doručil případné námítky žadateli co nejdříve, aby lhůta pro jejich podání neuplynula marně.

15.2.Kontrola vzdělávacích akcí před výplatou dotace

Ve včelařském roce 2021/2022 probíhají namátkové kontroly u **organizátorů vzdělávacích akcí**, kdy pracovníci Fondu ověřují pořádání vzdělávacích akcí přímo v době jejich konání. Organizátoři hlásí prostřednictvím internetového rezervačního systému vedeného žadatelem pro plánování a přihlašování vzdělávacích akcí připravované vzdělávací akce. **Organizátor vzdělávací akce vždy v rezervačním systému do „Poznámky“ uvede jméno a příjmení odpovědné osoby s telefonním kontaktem.** Údaje z rezervačního systému slouží jako podklad pro provedení kontroly na místě.

15.3.Kontrola prodaných včelích matek před výplatou dotace

Kontrola před výplatou dotace je prováděna u včelích matek prodaných v období od 1. 8. 2021 do 31. 12. 2021. Doklady o včelích matkách prodaných v uvedeném období je nutno doručit na ČSV spolu s požadavkem o dotaci do 15. května 2022. Při prováděné kontrole mohou být u chovatele včelích matek ověřovány podmínky pro poskytnutí dotace vztahující se i na druhé pololetí včelařského období, tj. od 1. 1. do 31. 7. daného včelařského roku.

16. Vrácení dotace

Pokud bude zjištěno při kontrole na místě a následně vyhodnoceno, že chovatel včel – příjemce dotace získal dotaci neoprávněně, je povinen obdrženou dotaci prostřednictvím žadatele vrátit.

Vrácení dotace probíhá formou správního řízení. Účastníkem správního řízení o vrácení dotace je žadatel. Po tom, co oznámení o zahájení správního řízení bude doručeno žadateli, tento jej odešle chovateli spolu s přípisem žadatele, který bude obsahovat poučení o skutečnosti, že **vyjádření chovatele** k zahájení správního řízení může být Fondu podáno **jen prostřednictvím žadatele** jako účastníka správního řízení. Dále bude chovatel včel poučen, že vyjádření

se k zahájení správního řízení je stěžejní procesní prostředek obrany proti nálezům Fondu, a proto pokud chovatel nedoručí své vyjádření žadateli do data uvedeného v přípise žadatele, nebude mít žadatel žádné podněty, které by mohl uplatnit, a tudíž se k zahájení správního řízení vyjadřovat nebude.

Po uplynutí lhůty vydá Fond **rozhodnutí o vrácení dotace**, které doručuje žadateli jako účastníkovi řízení a zároveň toto rozhodnutí zasílá chovateli na vědomí. V rozhodnutí o vrácení dotace je uvedena lhůta pro podání odvolání a **lhůta 60 dnů pro vrácení dotace** neoprávněně získané chovatelem. Pokud chovatel hodlá podat odvolání proti rozhodnutí, musí tak činit **prostřednictvím žadatele** ve lhůtě pro podání odvolání uvedené v rozhodnutí, jinak k němu ze strany Fondu nebude přihlíženo.

Rozhodnutí o vrácení dotace nemá odkladný účinek, to znamená, že i když by chovatel podal odvolání proti rozhodnutí, neodkládá se povinnost vrátit dotaci ve lhůtě 60 dnů od data doručení rozhodnutí žadateli.

Pokud chovatel včel neoprávněně čerpané finanční prostředky prostřednictvím žadatele ve stanovené lhůtě nevrátí, žadatel za něj dlužnou částku Fondu uhradí a následně ji bude vymáhat po chovateli. Vymáhaná částka bude chovateli navýšena o penále.

Důležité upozornění

Při neuposlechnutí výzvy k vrácení neoprávněně získané dotace si je chovatel vědom, že neoprávněně využíval prostředky ze státního rozpočtu a z rozpočtu EU. Pokud by dotaci chovatel vrátit odmítl, může v krajním případě po vyčerpání všech ostatních možností být na chovatelův majetek uvalena soudní exekuce.

Pozn.: Případná zjištěná pochybení při kontrole na místě před výplatou dotace mohou být zohledněna v rozhodnutí o dotaci (neproplacení dotace nebo její části).

17. Sankce

Pokud bude zjištěno a vyhodnoceno, že chovatel včel – příjemce dotace získal dotaci na základě podvodného jednání nebo hrubé nedbalosti, je povinen uhradit sankci, která může dosáhnout až do výše neoprávněně získané dotace. Povinnost vrátit dotaci, uhradit sankci a případně penále je stanovena v souladu s § 11a zákona č. 256/2000 Sb. o SZIF a prováděcím nařízením Komise (EU) 2015/1368 čl. 9.

18. Právní předpisy

Nařízení Evropského parlamentu a Rady (EU) č. 1308/2013, kterým se stanoví společná organizace trhů se zemědělskými produkty a zrušují nařízení Rady (EHS) č. 922/72, (EHS) č. 234/79, (ES) č. 1037/2001 a (ES) č. 1234/2007, ve znění nařízení Evropského parlamentu a Rady (EU) 2020/2220

Nařízení Komise v přenesené pravomoci (EU) 2015/1366 ze dne 11. května 2015, kterým se doplňuje nařízení Evropského parlamentu a Rady (EU) č. 1308/2013, pokud jde o podporu v oblasti včelařství, ve znění nařízení Komise v přenesené pravomoci (EU) 2021/580

Prováděcí nařízení Komise (EU) 2015/1368 ze dne 6. srpna 2015, kterým se stanoví prováděcí pravidla k nařízení Evropského parlamentu a Rady (EU) č. 1308/2013, pokud jde o podporu v oblasti včelařství, ve znění prováděcího nařízení Komise (EU) 2021/166

Nařízení Komise v přenesené pravomoci (EU) č. 907/2014 ze dne 11. března 2014, kterým se doplňuje nařízení Evropského parlamentu a Rady (EU) č. 1306/2013, pokud jde o platební agentury a další subjekty, finanční řízení, schválení účetní závěrky, jistoty a použití eura

Prováděcí rozhodnutí Komise (EU) 2021/974 ze dne 9. června 2021, kterým se schvalují pozměněné vnitrostátní programy na zlepšení produkce včelařských produktů a jejich uvádění na trh předložené členskými státy podle nařízení Evropského parlamentu a Rady (EU) č. 1308/2013

Zákon č. 256/2000 Sb., o Státním zemědělském intervenčním fondu, ve znění pozdějších předpisů

Nařízení vlády č. 148/2019 Sb., o stanovení podmínek poskytnutí dotace na provádění opatření ke zlepšení obecných podmínek pro produkci včelařských produktů a jejich uvádění na trh, a o změně nařízení vlády č. 197/2005 Sb., o stanovení podmínek poskytnutí dotace na provádění opatření ke zlepšení obecných podmínek pro produkci včelařských produktů a jejich uvádění na trh, ve znění pozdějších předpisů

Zákon č. 255/2012 Sb., o kontrole (kontrolní řád)

19. Důležité kontakty

Viz bod 2.6.

info@szif.cz

Infolinka SZIF: 222 871 871

Upozornění:

Tato příručka má pouze informativní charakter a nenahrazuje příslušná nařízení. Na základě jejího obsahu nelze uplatňovat žádné právní nároky.

Úplné a závazné znění právních předpisů EU a ČR je k dispozici na adrese www.szif.cz, v záložce SZIF poskytuje > Společná organizace trhů > Živočišná výroba > Včelařství > Včelařské eurodotace > Ke stažení > Legislativa ([Zde](#))